



## Akční plán 2019

Prováděcí část Střednědobého plánu rozvoje sociálních služeb Libereckého kraje  
na období 2018 - 2020



**Schváleno Zastupitelstvem Libereckého kraje dne xx. xx. 2018, usnesení číslo xx/19/ZK**

**Dokument byl zpracován v rámci projektu „Podpora procesů střednědobého plánování, síťování a financování sociálních služeb v Libereckém kraji“, registrační číslo: CZ.03.2.63/0.0/0.0/15\_007/0003861 (dále jen „projekt“), který je financován z Operačního programu Zaměstnanost Evropského sociálního fondu (dále jen „OPZ“) v oblasti 03.2 Sociální začleňování a boj s chudobou, ze státního rozpočtu ČR a z rozpočtu Libereckého kraje.**

Zpracoval:

Odbor sociálních věcí Krajského úřadu Libereckého kraje ve spolupráci se zadavateli (obcemi), poskytovateli a uživateli sociálních služeb  
U Jezu 642/2a  
461 80 Liberec

Děkujeme všem, kdo se na tvorbě Akčního plánu na rok 2019 podíleli.

## Obsah

ÚVOD .....	6
1 Činnosti Libereckého kraje .....	7
1.2 Monitoring realizace SPRSS LK 2014 – 2017 .....	11
2 Koncept Základní sítě sociálních služeb Libereckého kraje .....	7
2.1 Principy a pojetí Základní sítě sociálních služeb Libereckého kraje .....	26
2.1.1 Financování Základní sítě sociálních služeb .....	31
2.1.2 Potřebnost a komunitní plánování sociálních služeb .....	31
2.1.3 Tvoření, řízení a koordinace Základní sítě .....	32
2.1.4 Aktualizace Základní sítě sociálních služeb v aktuálním roce .....	32
2.1.5 Základní hodnotící parametry pro zařazení sociální služby do Základní sítě 2018 .....	33
2.1.6 Vyřazení sociální služby ze Základní sítě Libereckého kraje .....	33
2.1.7 Řešení naléhavých situací v rámci Základní sítě .....	34
2.2 Kapacitní síť sociálních služeb v Libereckém kraji .....	34
2.2.1 Definované potřebné kapacity sociálních služeb Libereckého kraje definované obcemi/krajem bez dopadu do Základní sítě .....	36
2.2.2 Rozvojové záměry na poskytování sociálních služeb financovaných z Operačního programu zaměstnanost zařazené do konceptu potřebných kapacit Základní sítě sociálních služeb Libereckého kraje .....	44
2.2.3 Rozvojové záměry v rámci realizace projektů IROP .....	50
3. Základní síť sociálních služeb pro rok 2018 .....	59
3.1 Proces sestavování a hodnocení Základní sítě pro rok 2018 .....	59
3.1.1 Přijaté rozvojové záměry do Základní sítě pro rok 2018 – statistická data .....	61
3.1.2 Přehled změn kapacit v Základní síti za období 2015 - 2018 (III.) aktualizace .....	62
3.2 Přehled sociálních služeb zařazených do Základní sítě Libereckého kraje pro rok 2018 - 2020 .....	64
3.3 Financování Základní sítě sociálních služeb v Libereckém kraji v roce 2018 .....	65
3.3.1 Financování sociálních služeb z rozpočtu kraje z prostředků MPSV (dle § 101 a ZSS) .....	65
3.3.2 Financování sociálních služeb z rozpočtů územně samosprávných celků .....	68
3.3.3 Navrhovaná systémová podpora sociálních služeb Libereckým kraje pro 1. Kvartál kalendářního roku 2018 .....	68

3.3.4	Nákladovost Základní sítě sociálních služeb pro rok 2018 dle jednotlivých druhů služeb včetně plánu vyrovnávací platby .....	69
1	Příloha č. 1: Seznam sociálních služeb zařazených do Základní sítě sociálních služeb Libereckého kraje na období 2018 - 2020 .....	79

## ÚVOD

Povinnost kraje zajišťovat dostupnost poskytování sociálních služeb na svém území v souladu se Střednědobým plánem rozvoje sociálních služeb vyplývá z § 95, zákona č. 108/2006 Sb., zákona o sociálních službách, v platném znění (dále jen „zákon“).

Kraj vytváří Střednědobý plán rozvoje sociálních služeb Libereckého kraje (dále jen „střednědobý plán“) ve spolupráci s obcemi na svém území, se zástupci poskytovatelů sociálních služeb a se zástupci osob, kterým jsou sociální služby poskytovány. Tato spolupráce probíhá v rámci nastavené Krajské koordinační struktury pro plánování sociálních služeb na území Libereckého kraje.

Akční plán je nástrojem jeho prováděcí části a je zpracován na jednoleté období.

Jeho hlavní úlohou je monitoring rozvojových aktivit a vyhodnocení strategický cílů Střednědobého plánu z předchozího roku, specifikace potřebných kapacit rozšíření sítě sociálních služeb na základě výstupů z plánování na krajské a obecní úrovni. Definiuje priority rozšíření této sítě a stanovuje koncept sítě sociálních služeb na základě zjištěných potřeb obyvatel Libereckého kraje včetně seznamu poskytovatelů sociálních služeb, kteří tuto síť zajišťují na základě Pověření služby obecně hospodářského zájmu (SGEI) s ohledem na výši veřejných finančních zdrojů. Akční plán mimo jiné obsahuje plán předpokládané nákladovosti sítě sociálních služeb a analýzu finančních zdrojů pro její zajištění.

# 1 PROCES ZPRACOVÁNÍ A OBSAH AKČNÍHO PLÁNU NA ROK 2019

## 1.1 Obsah Akčního plánu na rok 2019

Akční plán v návaznosti na rozvojové aktivity Střednědobého plánu definuje potřebnou kapacitu sociálních služeb a záměry obcí/kraje na zvýšení dostupnosti sociálních služeb dle zjištěné potřeby. Tato potřeba vychází z komunitního plánování na obcích, z podnětů obcí tyto sociální služby dle Střednědobého plánu zadat (objednat pro danou lokalitu), z podnětů, která kraj získal na základě jednání s poskytovateli, MAS, mikroregiony a občany, popřípadě dalšími subjekty. Při stanovování kapacit vychází z vize kraje a strategických cílů určených Střednědobým plánem.

### **OBSAH:**

- ✓ Monitoring rozvojových aktivit za předešlé období, tedy za rok 2017;
- ✓ Proces tvorby Akčního plánu včetně definované Koordinační struktury;
- ✓ Specifikace potřebné kapacity sociálních služeb v kraji z podnětů obcí/kraje na základě komunitního plánování sociálních služeb v jednotlivých lokalitách;
- ✓ Finanční plán alokace dotace MPSV a dalších zdrojů na sociální služby a jejich rozvoj;
- ✓ Analytická data o sociálních službách zařazených v Základní síti;
- ✓ Přehled projektů realizovaných v rámci EU, ke kterým vydal kraj souhlasné stanovisko.
- ✓ **Základní síť sociálních služeb Libereckého kraje na období 2018 – 2020**
  - Koncept Základní sítě sociálních služeb;
  - Proces aktualizace Základní sítě sociálních služeb **na období 2019 včetně systému hodnocení a přehledu hodnocení sociálních služeb;**
  - Seznam sociálních služeb zařazených do Základní sítě sociálních služeb.

## 1.2 Proces tvorby Akčního plánu na rok 2019

V roce 2018 předložilo své podněty všech 10 obcí s rozšířenou působností v Libereckém kraji, které koordinovaly sběr podnětů s obcemi ze svého správního území. Tomu předcházelo 10 schůzek pracovníků KÚ LK v jednotlivých ORP kraje za účasti zainteresovaných obcí II. typu.

Sběr dat / sběr potřeb území přes ORP, případně obce II. typu → vznik **Konceptu sítě** (obsahuje vydefinované potřebné kapacity sociálních služeb daného území v Akčním plánu) → vytváří se seznam sociálních služeb pro dané území – **seznam poskytovatelů**

Z přijatých podnětů byla sestavována výzva pro aktualizaci Základní sítě sociálních služeb na období 2019 a tyto podněty byly využity pro tvorbu Akčního plánu pro rok 2019. Dále probíhaly **fokusní pracovní skupiny pro řešení konkrétní problematiky** se zástupci poskytovatelů a veřejnosti. Aktivně se schází pracovní skupina k reformě psychiatrické péče v Libereckém kraji a průběžně probíhají pracovní schůzky s poskytovateli sociálních služeb k řešení konkrétní problematiky. Dále viz harmogram tvorby.

V rámci Koordinační struktury se pravidelně schází „**Koordinační skupina pro plánování sociálních služeb na území Libereckého kraje**“, která se skládá z pracovníků sociálních odborů obecních úřadů, případně i politických zástupců obcí II. a III. typu, **kterí mají ve své kompetenci plánování sociálních služeb na místní úrovni** (tj. komunitní plánování sociálních služeb). Většinou se jedná o vedoucí sociálních odborů, jelikož samostatná funkce koordinátora není ve všech území zřízena a často se jedná o kumulaci úvazku. V současné době aktivně spolupracuje na plánování sociálních služeb 10 obcí III. typu (z 10) a 7 obcí II. typu (z 11). Na politické platformě se k procesům plánování a financování sociální oblasti schází **Kolegium obcí III. typu (K10)**. Právě političtí zástupci daných území by měli udávat směr krajské a obecní politiky a činit kroky k uspokojování potřeb občanů z jejich regionů, včetně provázání financí s ohledem na tyto potřeby s obecními rozpočty. V krajské síti sociálních služeb jsou pouze služby, kde je deklarován veřejný zájem. Pokud obce vydefinují potřebnost, objednají si určitou kapacitu sociálních služeb, měly by obce sociální služby finančně podpořit. Výše minimálního spolufinancování je nyní krajem stanovena na 10% z nákladovosti sociální služby. Tyto sociální služby mají Pověření k výkonu služby v obecním hospodářském zájmu. Financování sociálních služeb je vícezdrojové a pro udržení systému je nezbytné spolufinancování služeb obcemi, jejichž potřebnost vlivem demografického vývoje, specifickými potřebami osob a prohlubující se zadlužeností obyvatel, stoupá.

### Aktuální komunitní plány obcí:

- **s územním pokrytím obcí celého ORP**
  - ORP Jablonec nad Nisou

- ORP Tanvald
- ORP Turnov
- ORP Semily, PO 2 Lomnice nad Popelkou
- ORP Nový Bor, PO 2 Cvikov
- **s územním pokrytím obcí v rámci PO 2**
  - ORP Jilemnice (nyní probíhá projekt)
  - ORP Liberec
- **s územním pokrytím obcí v rámci PO 1**
  - ORP Frýdlant (nyní probíhá příprava plánu za celý mikroregion)
  - ORP Česká Lípa
  - PO 2 Doksy
  - PO 2 Rokytnice nad Jizerou
  - PO 2 Mimoň – (v přípravě)
  - PO 1 Stráž pod Ralskem, Hamr na Jezeře, Dubnice
  - PO 1 Ralsko

Počet obcí zahrnutých do komunitního plánu

2017 – 128 obcí

2018 – 111 obcí

Počet obcí bez komunitního plánu

2017 – 87 obcí

2018 – 104 obcí

- z toho je nyní zahrnuto v přípravě plánu – 48 obcí

**Celkem obcí v Libereckém kraji 215. 74% obcí je zapojeno do procesů komunitního plánování na obecní úrovni. V minulém období to bylo 40%.**

### 1.2.1 Podpora procesů kraje a vývoj plánování sociálních služeb

Na podporu procesů plánování kraj v minulém programovém období Evropské unie (dále jen „EU“) realizoval dva projekty **IP 2 „Podpora střednědobého plánování a rozvoj kvality sítě sociálních služeb v Libereckém kraji“** a **IP 3 „Rozšíření nástrojů pro podporu systému plánování sociálních služeb v Libereckém kraji“**. Díky těmto dvěma projektům se v Libereckém kraji podařilo provázat komunitní plánování se Střednědobým plánem kraje a kontinuálně nastavit proces zjišťování potřeb občanů v kraji.

Po ukončení individuálního projektu IP 3 došlo k aktualizaci **Krajské koordinační struktury plánování sociálních služeb v Libereckém kraji** (dále jen „Koordinační struktura“). Krajská pozice manažera Krajské koordinační struktury zanikla a pouze v některých obcích s rozšířenou působností (dále jen „ORP“) se podařilo udržet pozice koordinátorů komunitního plánování a navázat na aktivity projektu. Mnohdy je však plánování sociálních služeb spíše přidruženo okrajově k dalším agendám již tak vytížených pracovníků sociálních odborů obecních úřadů, pro něž je pak extrémně náročné dostát všem požadavkům spojených s kvalitním plánováním a



zjišťováním potřeb obyvatel daného území. V některých regionech došlo ke změně organizačních struktur nebo i k zastavení procesu komunitního plánování sociálních služeb. Někdy se jedná pouze o formální proces bez skutečných dopadů do území a bez návaznosti na financování sociálních služeb.

S přechodem financování sociálních služeb na kraje a se zákonnou povinností krajů sestavovat síť sociálních služeb dostalo plánování širší rozměr. Zjišťování potřebnosti kapacit sociálních služeb a stanovení finančních zdrojů na jejich zajištění se stalo jeho nezbytnou součástí. Proto je nutné provázat plány jak se sítěmi služeb pro daný region, tak i s výhledem financování a navázáním na obecní rozpočty pro finanční zajištění sociálních služeb, respektive služeb, které zabezpečují potřeby občanů obcí. To vše se neobejde bez politické podpory těchto procesů.

V současné době Liberecký kraj realizuje projekt **“Podpora procesů střednědobého plánování, síťování a financování sociálních služeb v Libereckém kraji“**. Projekt je zaměřený na rozvoj procesů v oblasti plánování sociálních služeb v Libereckém kraji v návaznosti na legislativní změny související s financováním sociálních služeb a s povinností krajů sestavovat „síť sociálních služeb“. Důležitou aktivitou projektu je zavedení mechanismu sběru dat z území kraje, jejich utřídění, analyzování a vyhodnocení v návaznosti na plánování a síťování sociálních služeb. Vytvoření webové aplikace usnadní komunikaci mezi subjekty plánování (krajem, obcemi) a poskytovateli. V neposlední řadě je projekt zaměřen na metodickou podporu obcím v oblasti plánování a financování sociálních služeb. Jedná se především o zpracování metodiky pro obce k metodám zjišťování potřebných kapacit sociálních služeb v území a způsoby financování sociálních služeb na úrovni většího územního celku (ORP, Svazek obcí, Mikroregion atd.) včetně příkladů dobré praxe. Dále je to plánované vzdělávání pro pracovníky obce/kraje a metodická podpora ve formě čerpání konzultací s metodikem pro plánování a v neposlední řadě analýza komunitních plánů a doporučení k nim. Na základě výstupů z tohoto projektu předpokládáme aktualizaci střednědobého plánu ještě během tohoto tříletého období.

**Liberecký kraj kontinuálně spolupracuje s obcemi a regiony kraje** a realizuje kroky vedoucí k propojování plánování na místní úrovni s řízením a sestavováním Základní sítě sociálních služeb na úrovni krajské (tedy střednědobým plánováním rozvoje sociálních služeb). Právě obce jsou převážně zadavateli sociálních služeb a primárně v území musí být zjišťována potřebnost a potřebné kapacity k uspokojení poptávky po sociálních službách na základě sociální práce. Liberecký kraj pak může na základě získaných podkladů a podnětů realizovat další systémová opatření k rozvoji sociálních služeb v Libereckém kraji a optimalizovat síť sociálních služeb s ohledem na disponibilní finanční prostředky. Obce mají možnost na tyto procesy čerpat finanční prostředky z Operačního programu zaměstnanost. Pro obce byly vypsány speciální výzvy právě na aktivity spojené s plánováním sociálních služeb. Dle dostupných informací tuto výzvu využilo město Jilemnice, Svazek obcí Novoborska a Mikroregion Frýdlantsko.

Od roku 2015 jsou v jednotlivých regionech tvořeny síť ORP, což se ukázalo jako efektivní nástroj pro koordinaci, financování a plánování sociálních služeb v rámci daného území. Krajský úřad Libereckého kraje zpracoval metodiku pro obce k postupu síťování v Libereckém kraji a každoročně vyzývá ORP k předložení podnětů do sítě za své správní území obcí

s rozšířenou působností. K tomu je nezbytná spolupráce i obcí I. a II. typu v jejich správním území.

### 1.3 Harmonogram zpracování Akčního plánu na rok 2019

- Kolegium obcí III. typu – K10 – 21. 2. 2018 a 13. 6. 2018;
- Koordinační schůzka se zástupci obcí k plánování sociálních služeb a Akčnímu plánu na rok 2019 - 9. 3. 2018;
- Informace od obcí k potřebným kapacitám sociálních služeb do 13. 4. 2018
- Setkání pracovníků KÚ LK s odbory sociálních věcí ORP a obcí II. typu nad výstupy komunitního plánování sociálních služeb – duben 2018
- Schvalování výzvy v radě kraje k aktualizaci Základní sítě včetně postupu a systému hodnocení sociálních služeb – červen 2018
- Veřejné projednávání Akčního plánu 12. 10. 2018
- Veřejné připomínkování Akčního plánu 15. 10. 2018 – 19. 10. 2018
- Schvalování Akčního plánu 2019 (zastupitelstvo kraje) - 27. 11. 2018
- Předpokládaný termín vyhlášení výzvy pro poskytovatele k aktualizaci Základní sítě na období 2019 - **17. 9. 2018 – 30. 9. 2018**
- **Aktualizovaná Základní síť na rok 2019 nejpozději 27. 11. 2018**

### 1.4 Krajská koordinační struktura pro plánování sociálních služeb v Libereckém kraji

V kraji je nastavena **Krajská koordinační struktura pro plánování sociálních služeb v Libereckém kraji** (dále jen „KKS“) a skládá se z těchto skupin:

a) **Kolegium obcí III. typu (K10)** s celokrajskou působností, do roku 2017 Kolegium obcí II. III. typu (K21). K10 je nejvyšší a největší složkou Krajské koordinační struktury a je poradním orgánem člena rady kraje odpovědného za řízení sociálního resortu Libereckého kraje. Svolává se k projednávání zásadních plánovacích dokumentů vždy před jejich projednáním v orgánech Libereckého kraje. Cílem K10 je partnerství a vyměňování zkušeností. V rámci této skupiny jsou řešena aktuální témata týkající se sociální oblasti na politické platformě.

b) **Koordinační skupina pro plánování sociálních služeb na území Libereckého kraje** (celokrajská působnost). Tuto skupinu tvoří zástupci obcí, v jejichž kompetenci je komunitní plánování sociálních služeb na území Libereckého kraje. Skupina se setkává cca 4x za rok

a jejím hlavním úkolem je přenos informací z komunitního plánování z území obcí na krajskou úroveň, spolupráce na monitoringu, aktualizaci a tvorbě Střednědobého plánu, zjišťování potřebnosti sociálních služeb v území, spolupráce na sestavování Základní sítě.

c) **Odborná skupina OSV KÚLK pro plánování, hodnocení a financování sociální oblasti** (celokrajská působnost). Tuto skupinu tvoří zaměstnanci odboru sociálních věcí krajského úřadu (garanti rozvojových aktivit plánu, metodici). V oblasti plánování projednává úkoly v rámci procesu střednědobého plánování rozvoje sociálních služeb v Libereckém kraji, spolupracuje při tvorbě Základní sítě sociálních služeb a přebírá koordinační úlohu.

d) **Fokusní pracovní skupiny (kulaté stoly)**. Tyto skupiny jsou svolávány v případě řešení konkrétní problematiky. Členy tak mohou být odborní pracovníci kraje, obcí, poskytovatelů či přizvaných odborníků na řešenou problematiku. Do tohoto rámce zahrnujeme i organizované kulaté stoly a jednotlivé dílčí komise, které řeší danou problematiku mezirezortně.

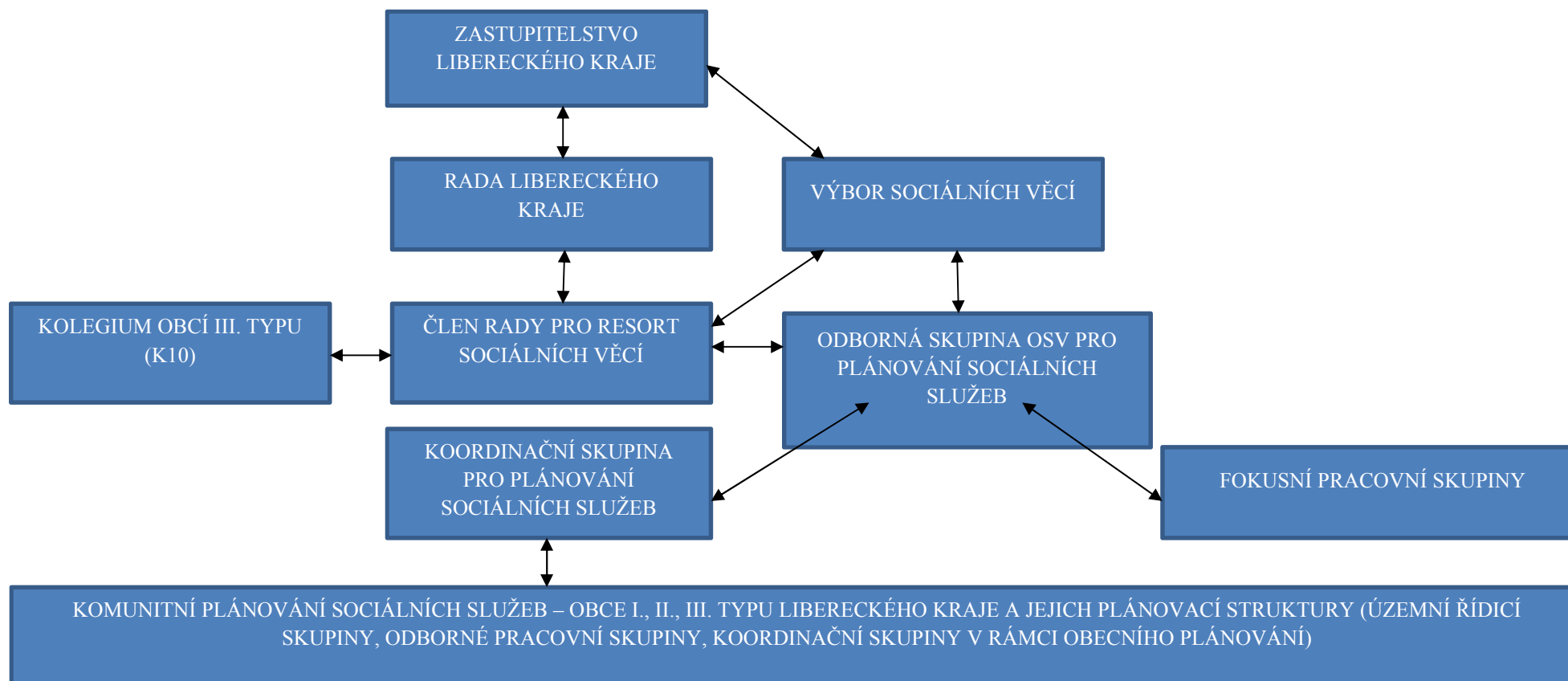
e) **Komunitní plánování sociálních služeb na území LK - organizační struktura v kompetenci obce** (níže uvedená struktura byla vytvořena v projektech IP2 a IP3 - doporučení Libereckého kraje je pokračovat v nastavené organizační struktuře, příp. upravit strukturu dle místních specifik).

f) **Územní řídicí skupina** (působnost ve spádovém území ORP – celkem 10 skupin). Územní řídicí skupina je platformou pro vzájemnou diskusi zásadních aktérů sociálních služeb. Svolává se k projednání zásadních krajských dokumentů vždy před jejich projednáním v K10 a následně v orgánech Libereckého kraje. Projednává výstupy a požadavky plánů jednotlivých měst a obcí, pracovních skupin, které v daném území působí a přijímá k nim stanovisko, které pak zástupci přednesou na jednání K10. Po ukončení projektu IP3 se v některých územích mění organizační struktury pro plánování sociálních služeb.

g) **Odborné pracovní skupiny** (působnost ve spádovém území ORP). Počet pracovních skupin může být v každém území jiný, a to v přímé závislosti na potřebách území. Složení by mělo zahrnovat zástupce všech tří částí triády (tj. zástupců zadavatelů, uživatelů a poskytovatelů). V této úrovni se řeší specifická problematika jednotlivých cílových skupin. Na této úrovni vzniká základ krajské sítě sociálních služeb.

Schéma č. 1

KRAJSKÁ KOORDINAČNÍ STRUKTURA PRO PLÁNOVÁNÍ SOCIÁLNÍCH SLUŽEB  
NA ÚZEMÍ LIBERECKÉHO KRAJE



## 1.5 Monitoring strategických cílů střednědobého plánu na období 2014 – 2017 – plnění za rok 2017

Strategické cíle vyjadřují zásadní směry rozvoje sociálních služeb v podobě jednoduše formulovaných a všeobecně přijatelných programových „hesel“. Strategické cíle vycházejí ze strategické vize rozvoje sociálních služeb do roku 2025 a systémových opatření stanovených pro toto střednědobé období 2014 - 2017. Formulace strategických cílů byla provedena s ohledem na nutnou hodnotitelnost (měřitelnost) jejich naplňování. K naplňování strategických cílů byly zpracovány konkrétní rozvojové aktivity, jejichž realizací dochází k naplňování těchto cílů.

V rámci monitoringu rozvojových aktivit plánu navazujeme na výstupy a zpracované materiály z realizace předchozích projektů. K monitoringu je vždy určen garant konkrétní rozvojové aktivity, který zodpovídá za její monitoring a vyhodnocení cíle. Garanty jsou pracovníci odboru sociálních věcí, kterým přísluší agenda související s plněním dané aktivity, a kteří se společně setkávají v Odborné skupině OSV KÚLK pro plánování, hodnocení a financování sociální oblasti. V rámci své činnosti vyhodnocují plnění plánu a realizují kroky k naplnění těchto aktivit ve spolupráci s dotčenými aktéry.

Na základě provedeného monitoringu byl definován nový strategický cíl SC11, který řeší problematiku osob, které nemohou žít v běžné komunitě z důvodu jejich zdravotního a duševního stavu. Strategický cíl byl zformulován do střednědobého plánu na základě požadavku obcí a zjištěné potřeby z území Libereckého kraje.

### **SC1 Rozvoj ambulantních a terénních služeb pro seniory (včetně seniorů se ZP)**

Dotčené cílové skupiny: senioři, osoby se zdravotním postižením

Termín plnění: 2017

Počet rozvojových aktivit: 6

Tento strategický cíl je **průběžně plněn**. Liberecký kraj podporuje rozvoj sociálních služeb, které umožňují setrvat seniorům a osobám zdravotně postiženým v přirozeném domácím prostředí. Liberecký kraj je partnerem projektu „Pečovatelská služba – příležitost pro život doma“, který je realizován na podporu transformace pečovatelských služeb, a jehož součástí jsou aktivity k podpoře změny v těchto sociálních službách směrem k širšímu zajištění péče a dostupnosti těchto sociálních služeb v území. Zajištěné terénních a ambulantních služeb sociální péče je jednou z priorit rozvoje sítě sociálních služeb.

### **SC2 Humanizace a transformace pobytových služeb pro osoby se zdravotním postižením a seniory**

Dotčené cílové skupiny: senioři, osoby se zdravotním postižením

Termín plnění: 2017

Počet rozvojových aktivit: 8

Tento strategický cíl je **plněn částečně**, jak vyplývá z monitoringu rozvojových aktivit. Do

projektu transformace je zapojeno 8 krajských příspěvkových organizací. U DOZP Mařenice, p. o. (nyní OSTARA, příspěvková organizace) se realizovala transformace dle plánu. Úspěšně proběhla humanizace a transformace Domova a Centra aktivity v Hodkovicích, kde byla realizována rekonstrukce DOZP, výstavba nového domku a hlavně rozšíření chráněného bydlení o čtyři byty, tedy pro čtrnáct uživatelů. Dále probíhá projekt a částečná transformace sociální služby Domov Sluneční dvůr, příspěvková organizace. Jsou zpracovány transformační plány zařízení a probíhá příprava projektů. U Jedličkova ústavu, příspěvkové organizace dochází k postupnému snižování lůžek týdenního stacionáře. Byla zaregistrována nová sociální služba – osobní asistence na podporu klientů v domácím prostředí.

### **SC3 Podpora integrace osob se zdravotním postižením do běžného života (terénní a ambulantní služby)**

Dotčené cílové skupiny: senioři, osoby se zdravotním postižením, rodina a děti

Termín plnění: 2017

Počet rozvojových aktivit: 6

Tento strategický cíl je **průběžně plněn** dle monitoringu rozvojových aktivit. V rámci cíle přibyly dvě nové rozvojové aktivity, které se věnují integraci a podpoře osob s poruchami autistického spektra a jejich rodin (pečujících osob).

Odbor sociálních věcí ve spolupráci s obcemi a poskytovateli sociálních služeb zmapoval potřebnost služeb v komunitě pro osoby se zdravotním postižením a započal tak realizaci projektu – „Podpora a rozvoj služeb v komunitě pro osoby se zdravotním postižením v Libereckém kraji“ – dojde tak ke zvýšení dostupnosti sociálních služeb – osobní asistence, podpory samostatného bydlení, sociálně terapeutické dílny a sociální rehabilitace.

Během sledovaného období dochází k postupné tvorbě sítě sociálních služeb pro osoby s PAS a jejich rodiny.

### **SC4 Zlepšení nabídky služeb sociální prevence**

Dotčené cílové skupiny: osoby ohrožené sociálním vyloučením, národnostní menšiny a cizinci, osoby závislé a ohrožené závislostí na návykových látkách a patologickým hráčstvím, rodina a děti, mládež do 26 let

Termín plnění: 2017

Počet rozvojových aktivit: 5

Tento strategický cíl je **průběžně plněn**. Odbor sociálních věcí ve spolupráci s obcemi a poskytovateli sociálních služeb zmapoval potřebnost služeb pro rodiny s dětmi a mládež od 615 – 26 let. Započala tak realizace projektu: **Podpora a rozvoj sociálních služeb pro rodiny a děti v Libereckém kraji**. Cílem projektu je optimalizace Základní sítě sociálních služeb Libereckého kraje pro služby SAS (sociálně aktivizační služby pro rodiny s dětmi) a NZDM (nizkoprahová zařízení pro děti a mládež). V rámci Libereckého kraje vznikne síť sociálních služeb se zaměřením na podporu rodin v nepříznivých sociálních situacích. Projekt předpokládá

plošné pokrytí Libereckého kraje dvěma druhy služby, vždy s vazbou na obec s rozšířenou působností, v níž je situován orgán sociálně právní ochrany dětí, který je důležitým partnerem v oblasti péče o rodinu v dané lokalitě (v projektu je kladen důraz na regionální ukotvení sociální služby). Projekt navýší kapacity obou druhů sociálních služeb v území. Dále kraj paralelně realizuje projekt: "**Nastavení systémové podpory rodin s dětmi v Libereckém kraji**". **Projekt je zacílen** na podporu odborníků pracujících s rodinami s dětmi na území Libereckého kraje. Cílem je zvýšení kvality sociální a komunitní práce s těmito klienty a podpora systémové spolupráce všech hlavních subjektů péče o rodinu a dítě. V rámci projektu vznikne strategický dokument Plán rodinné politiky LK.

#### **SC5 Optimalizace a využitelnost sítě služeb sociálního poradenství a služeb pro osoby ohrožené sociálním vyloučením, chudobou a nezaměstnaností**

Dotčené cílové skupiny: všechny cílové skupiny

Termín plnění: 2017

Počet rozvojových aktivit: 2

Tento strategický cíl dle provedeného monitoringu je **plněn částečně**. Optimalizace sítě poraden je zohledněna v Základní síti sociálních služeb. S poskytovateli sociálních služeb kraj spolupracuje v rámci Krajské koordinační struktury. V území jsou realizovány aktivity a projekty v rámci plánů sociálního začleňování ve spolupráci s Agenturou pro sociální začleňování. Dochází k postupné optimalizaci sítě v návaznosti na zjištěnou potřebnost. Kraj reflektuje zvýšenou poptávku po odborném sociálním poradenství zaměřeném na dlouhodobou problematiku. V kraji se potýkáme s nedostatkem odborných služeb.

#### **SC6 Integrace národnostních menšin, prevence vzniku a řešení stávajících vyloučených lokalit**

Dotčené cílové skupiny: osoby ohrožené sociálním vyloučením, národnostní menšiny a cizinci, rodina a děti, mládež do 26 let

Termín plnění: 2017

Počet rozvojových aktivit: 5

Tento strategický cíl je **průběžně plněn. Viz komentář SC 5.**

#### **SC7 Prevence vzniku škod a snižování rizik spojených s užíváním návykových látek a s patologickým hráčstvím prostřednictvím dostupné a komplexní sítě protidrogových služeb**

Dotčené cílové skupiny: osoby závislé a ohrožené závislostí na návykových látkách a patologickým hráčstvím, rodina a děti, mládež do 26 let

Termín plnění: 2017

Počet rozvojových aktivit: 5

Aktivity vytyčené v rámci strategického cíle byly v roce 2017 **průběžně realizovány** v rámci výkonu agendy krajského protidrogového koordinátora, a to s využitím nastaveného institucionálního zajištění krajské protidrogové politiky. V tomto směru je významná činnost

Protidrogové komise Rady Libereckého kraje, existující koordinační zajištění v rámci kraje (místní protidrogoví koordinátoři na obcích s rozšířenou působností), síť protidrogových služeb a systém spolupráce se souvisejícími a navazujícími službami a subjekty. K prosazování vydefinovaných aktivit je rovněž využíván orgán radního resortu sociálních věcí Libereckého kraje, kterým je Kolegium obcí 10. Jedná se o platformu složenou za zástupců samospráv obcí III. stupně.

Celkově lze konstatovat, že aktivity v oblasti prevence vzniku škod a snižování rizik spojených s užíváním návykových látek a s patologickým hráčstvím jsou v roce 2017 dle možností naplňovány.

#### **SC8 Zavedený systém optimalizace a řízení sítě sociálních služeb, včetně vyšší míry zapojení obcí a mezesortní spolupráce**

Dotčené cílové skupiny: všechny cílové skupiny uživatelů

Termín plnění: 2017

Počet rozvojových aktivit: 4

Tento strategický **cíl je plněn dle plánu**. Systém je zaváděn od r. 2014 a postupně upravován dle ověření v praxi. Od r. 2017 Liberecký kraj realizuje projekt **“Podpora procesů střednědobého plánování, síťování a financování sociálních služeb v Libereckém kraji“**. Dále viz Popis plánování sociálních služeb v Libereckém kraji.

#### **SC9 Udržitelný systém financování sociálních služeb, trvalá podpora procesů plánování a dostatečná informovanost veřejnosti**

Dotčené cílové skupiny: všechny cílové skupiny uživatelů

Termín plnění: 2017

Počet rozvojových aktivit: 6

Tento strategický **cíl je průběžně plněn**. Systém financování a prováděcí část střednědobého plánu byly upraveny v souvislosti s přechodem financování sociálních služeb z MPSV na kraje a v souladu s metodikou vydanou MPSV. Z disponibilních veřejných prostředků (dotací) Liberecký kraj financuje pouze sociální služby zařazené do Základní sítě sociálních služeb Libereckého kraje (dále jen Základní síť), což dává poskytovatelům určitou stabilitu financování. Obce jsou dále metodicky vedeny na pracovních setkáních Koordinační skupiny pro plánování sociálních služeb v LK. Výstupy procesu plánování z území jsou propojovány se sestavováním Základní sítě sociálních služeb a následně jejich financováním. Od r. 2017 Liberecký kraj realizuje projekt **“Podpora procesů střednědobého plánování, síťování a financování sociálních služeb v Libereckém kraji“**.

#### **SC10 Podpora poskytovatelů prostřednictvím vzdělávání personálu, metodického vedení, sledování a kontroly kvality služeb**

Dotčené cílové skupiny: všechny cílové skupiny uživatelů

Termín plnění: 2017

Počet rozvojových aktivit: 4



Tento strategický cíl je **průběžně plněn** dle monitoringu rozvojových aktivit. Tento cíl je naplňován v rámci agendy oddělení rozvoje a financování sociálních služeb, konkrétně agenda metodika sociálních služeb, kontrolorů a v rámci agendy metodicky příspěvkových organizací kraje.

**SC11 Podpora sociálních služeb pro osoby, které nemohou žít samostatně v běžné komunitě z důvodu jejich zdravotního a duševního stavu (osoby s neurodegenerativními poruchami, s psychiatrickými poruchami, poruchami autistického spektra a s kombinovanými vadami)**

Dotčené cílové skupiny: osoby s neurodegenerativními poruchami, s psychiatrickými poruchami, poruchami autistického spektra a s kombinovanými vadami

Termín plnění: 2017

Počet rozvojových aktivit: 2

Tento nový strategický cíl byl do střednědobého plánu zapracován na základě monitoringů a potřebnosti. Je průběžně naplňován a postupně vzniká síť sociálních služeb pro osoby s PAS a osoby s chronickým duševním onemocněním.

## 1.6 Monitoring realizace SPRSS LK 2014 – 2017

Monitorování plánu, jinak také sledování naplňování aktivit, probíhá na úrovni Libereckého kraje průběžně.

Při realizaci a plnění konkrétních dohodnutých opatření a aktivit je nezbytné sledovat, zda se tak děje v souladu se schváleným plánem. Monitorování se děje v průběhu plnění plánu a přináší informace, které lze aktuálně zpracovat do plánu.

Monitoring probíhá za aktivní podpory Krajské koordinační struktury pro plánování v Libereckém kraji (dále jen „KKS“).

Střednědobý plán 2014 - 2017 obsahoval **56 rozvojových aktivit**. Výstupem monitoringu je 29 aktivit plněno dle plánu zcela, 24 částečně plněno, 3 aktivity neplněny. Neplněné aktivity byly zpracovány do navazujícího střednědobého plánu.

## 1.7 Monitoring rozvojových aktivit střednědobého plánu za období 2014 - 2017

### Monitoring rozvojových aktivit SPRSS LK 2014 - 2017 - rok 2017

Strategický cíl č. 1 Rozvoj ambulantních a terénních služeb pro seniory (včetně seniorů se ZP)					
č. aktivity	název rozvojové aktivity	Realizace	Plněna	Plněna částečně	Neplněna
A01-01	Podpora a rozvoj odlehčovacích služeb	LK, obce	x		
A01-02	Podpora terénních pečovatelských a asistenčních služeb	LK, obce	x		
A01-03	Další šetření / strategie navazující na Analýzu skutečné potřeby služeb pro cílovou skupinu seniorů	LK			x
A01-04	Transformace terénních služeb	obce, poskytovatelé sociálních služeb		x	
A01-05	Podpora denních stacionářů (zejména potvrzení potřeby)	LK, obce		x	

A01-06	Návrh a vytvoření systému tísňové péče ve spolupráci obcí, kraje a poskytovatelů	LK, obce		x	
<b>Strategický cíl č. 2 – Humanizace a transformace pobytových služeb pro osoby se zdravotním postižením a seniory</b>					
A02-01	Transformace – Domov pro osoby se zdravotním postižením Mařenice, příspěvková organizace	Domov pro osoby se zdravotním postižením Mařenice, p.o., Liberecký kraj	x		
A02-02	Transformace – Domov Sluneční dvůr Jestřebí, příspěvková organizace	Domov Sluneční Dvůr, p.o., Liberecký kraj		x	
A02-03	Transformace - Domov a centrum denních služeb Jablonec nad Nisou, příspěvková organizace	Domov a Centrum denních služeb Jablonec nad Nisou, p.o., Liberecký kraj		x	
A02-04	Transformace - Domov Raspenava, příspěvková organizace	Domov Raspenava, p.o. Liberecký kraj		x	
A02-05	Transformace - Domov a centrum aktivity, příspěvková organizace	Domov a Centrum aktivity, p.o.	x		
A02-06	Transformace - APOSS Liberec, příspěvková organizace	APOSS Liberec, p.o.		x	
A02-07	Transformace - Jedličkův ústav, příspěvková organizace	Jedličkův ústav, p.o.		x	
A02-08	Transformace - Služby sociální péče TEREZA, příspěvková organizace	Služby sociální péče Tereza, LK, obce		x	
A02-09	Transformace - Denní a pobytové sociální služby, příspěvková organizace	Denní a pobytové sociální služby, p.o., obce, LK			x
<b>Strategický cíl č. 3 - Podpora integrace OZP do běžného života (terénní a ambulantní služby)</b>					
A03-01	Podpora přechodu uživatelů z pobytových služeb do alternativních forem bydlení – zpracování plánu a jeho realizace	LK ve spolupráci s obcemi		x	
A03-02	Podpora zaměstnávání osob se zdravotním postižením	LK	x		

A03-03	Podpora služeb pro chronicky duševně nemocné včetně zmapování skutečné poptávky a v případě potřeby rozšířit návazné služby	LK	x		
A03-04	Podpora spolupráce sociálních a zdravotních zařízení, v jejichž péči je osoba chronicky duševně nemocná	LK (resorty sociálních věcí a zdravotnictví)	x		
A03-05	Podpora osob s poruchami autistického spektra a pečujících osoby prostřednictvím terénních a ambulantních služeb	LK, obce, poskytovatelé ss	x		
A03-06	Podpora osob s poruchami autistického spektra a pečujících osoby - Adresář služeb pro osoby s poruchami autistického spektra, mezirezortní spolupráce	LK - ve spolupráci s odborem školství, zdravotnictví, obcí, poskytovatelů ss a rodičů dětí s autismem	x		
<b>Strategický cíl č. 4 Zlepšení nabídky služeb sociální prevence</b>					
A04-01	Podpora vzniku a rozvoje ambulantních, terénních a popř. i pobytových sociálních služeb zaměřených na sanaci rodiny jako prevence umístění dětí do ústavní péče	LK	x		
A04-02	Podpora vzniku a rozvoje ambulantních, terénních a případně i pobytových sociálních služeb zaměřených na zabránění vzniku sociálního vyloučení u osob opouštějících náhradní rodinnou péči, odcházející ze sociálně znevýhodněného prostředí, opouštějících ústavní a ochrannou výchovu z důvodu dosažení zletilosti (ve věku 18-26 let) a za účelem zajištění jejich integrace do komunity a podpora návazného bydlení	LK ve spolupráci s obcemi		x	
A04-03	Rozvoj ambulantních a terénních služeb zaměřených na prevenci ztráty bydlení u osob ohrožených bezdomovectvím	LK		x	
A04-04	Rozvoj ambulantních a terénních služeb zaměřených na vyhledávání osob žijících v naprostém sociálním vyloučení a zajištění dostupnosti služeb (jejich napojení na záchrannou sociální síť)	LK		x	
A04-05	Optimalizace sítě nízkoprahových zařízení pro děti a mládež (NZDM) na základě skutečné potřeby prokázané v KP a za předpokladu dohodnuté spolupráce obce a kraje.	LK	x		
<b>Strategický cíl č. 5 Optimalizace a využitelnosti sítě služeb sociálního poradenství a služeb pro osoby ohrožené sociálním vyloučením, chudobou a nezaměstnaností</b>					

A05-01	Podpora a zkvalitňování služeb odborného sociálního poradenství na základě vyhodnocených analýz a zlepšení dostupnosti ve vybraných oblastech LK	LK		x	
A05-02	Optimalizace sítě občanských poraden a jejich zaměření (mj. dluhové poradenství, poradny pro oběti trestných činů, apod.)	LK		x	
<b>Strategický cíl č. 6 Integrace národnostních menšin, prevence vzniku a řešení stávajících vyloučených lokalit</b>					
A06-01	Podpora a efektivní nastavení terénních programů v ohrožených a ve vyloučených lokalitách (romských i jiných)	LK ve spolupráci s obcemi	x		
A06-02	Podpora a efektivní nastavení sítě nízkoprahových zařízení pro děti a mládež v ohrožených a vyloučených lokalitách na základě prokázané potřeby jednotlivých obcí	LK ve spolupráci s obcemi	x		
A06-03	Podpora a efektivní nastavení sociálně aktivizačních služeb pro rodiny s dětmi v ohrožených a ve vyloučených lokalitách (romských i jiných)	LK ve spolupráci s obcemi a poskytovateli ss	x		
A06-04	Uzavření memoranda o spolupráci s Agenturou pro sociální začleňování	LK	x		
A06-05	Zpracování Strategie sociálního začleňování na období 2016 - 2020	LK			x
<b>Strategický cíl č. 7 Prevence vzniku škod a snižování rizik spojených s užíváním návykových látek a s patologickým hráčstvím prostřednictvím dostupné a komplexní sítě protidrogových služeb</b>					
A07-01a	Zvýšení dostupnosti terénních programů a ambulantní léčby pro uživatele návykových látek - nový název aktivity: Zvýšení dostupnosti terénních programů pro uživatele návykových látek	LK a obce ve spolupráci s poskytovateli služby		x	
A07-01b	Zvýšení dostupnosti ambulantní léčby pro uživatele návykových látek	LK a obce ve spolupráci s poskytovateli služby		x	
A07-02	Zvýšení spolupráce subjektů zajišťujících služby následné péče	LK ve spolupráci s obcemi		x	

A07-03	Realizace doporučení vyplývajících z Analýzy stavu patologického hráčství v Libereckém kraji	LK ve spolupráci s obcemi	x		
A07-04	Aktivní zapojení obcí v rámci realizace financování protidrogové politiky	LK ve spolupráci s obcemi	x		
A07-05	Podpora návazného bydlení - zrušena, sloučena s kartou A04-02	LK ve spolupráci s obcemi		x	
A07-05	Obnovení kontaktního místa pro drogově závislé na návykových látkách v Libereckém kraji	LK ve spolupráci s obcemi a poskytovatelem dané služby		x	
<b>Strategický cíl č. 8 Zavedený systém optimalizace a řízení sítě sociálních služeb, včetně vyšší míry zapojení obcí a meziresortní spolupráce</b>					
A08-01	Vytvoření struktury řízení sítě sociálních služeb v Libereckém kraji	LK	x		
A08-02	Větší míra zapojení obcí do řízení sítě služeb sociální prevence na území LK včetně podílu na jejich financování	LK ve spolupráci s obcemi	x		
A08-03	Koordinace činnosti všech úřadů a institucí, které ovlivňují oblast poskytování sociálních služeb	LK		x	
A08-04	Základní síť sociálních služeb – ověření navržených parametrů a případné úpravy na základě praktické aplikace	LK ve spolupráci s obcemi	x		
<b>Strategický cíl č. 9 Udržitelný systém financování sociálních služeb, trvalá podpora procesů plánování a dostatečná informovanost veřejnosti</b>					
A09-01	Datové centrum sociálních služeb LK (zajištění provozu, rozšíření, servisní podpory a aktuálnosti dat)	LK	x		

A09-02	Koordinace a politická podpora procesů komunitního plánování měst a obcí, včetně provázanosti se SPRSS LK	LK, obce	x		
A09-03	Odborná a metodická podpora procesů komunitního plánování ve městech a obcích	LK	x		
A09-04	Informovanost o sociálních službách pro uživatele, širokou laickou i odbornou veřejnost	LK ve spolupráci s poskytovateli a obcemi	x		
A09-05	Zavedení a využívání systému financování v návaznosti na stanovenou základní síť sociálních služeb v LK	LK	x		
A09-06	Větší míra zapojení uživatelů sociálních služeb (laické veřejnosti) do procesu komunitního plánování sociálních služeb včetně jejich větší informovanosti	obce ve spolupráci s LK	x		
<b>Strategický cíl č. 10 Podpora poskytovatelů prostřednictvím vzdělávání personálu, metodického vedení, sledování a kontroly kvality služeb</b>					
A10-01	Zpracování a aktualizace rozvojových plánů sociálních služeb	LK ve spolupráci s poskytovateli ss		x	
A10-02	Plánování procesu a využití výstupů kontrol poskytování sociálních služeb	LK (ve spolupráci s ÚP)	x		
A10-03	Vzdělávání pracovníků zaměstnaných v sociálních službách	poskytovatelé (s podporou metodického a odborného vedení LK)	x		
A10-04	Zvýšení prestiže pracovníků v sociálních službách	Poskytovatelé, LK (ve spolupráci s poskytovateli a obcemi)	x		

**Strategický cíl č. 11 - nový na základě monitoringu - Podpora sociálních služeb, které nemohou žít samostatně v běžné komunitě (osoby s psychiatrickou diagnózou, demencí, chronickým duševním onemocněním poruchami autistického spektra)**

A11-01	Zmapování počtu a potřeb osob, které nemohou žít samostatně v běžné komunitě (osoby s psychiatrickou diagnózou, demencí, chronickým duševním onemocněním, poruchami autistického spektra)	<i>LK, obce, poskytovatelé sociálních služeb</i>		x	
A11-02	Podpora vzniku a rozšíření nabídky pobytových sociálních služeb pro osoby, které nemohou žít samostatně v běžné komunitě z důvodu jejich zdravotního a duševního stavu (osoby s psychiatrickou diagnózou, demencí, chronickým duševním onemocněním, poruchami autistického spektra)	<i>LK, obce, poskytovatelé sociálních služeb</i>		x	

<b>Celkem</b>	<b>56</b>	<b>56</b>	<b>29</b>	<b>24</b>	<b>3</b>
---------------	-----------	-----------	-----------	-----------	----------



## 2 KONCEPT ZÁKLADNÍ SÍTĚ SOCIÁLNÍCH SLUŽEB LIBERECKÉHO KRAJE

Koncept sítě sociálních služeb popisuje obecná pravidla a principy utváření, řízení a provádění změn v síti. Koncept také v obecné rovině popisuje, jaké služby a v jakých lokalitách, s jakou kapacitou a ve vztahu k jakým nepříznivým sociálním situacím (a potřebám) mají být v kraji zastoupeny. Konkrétní naplnění sítě jednotlivými poskytovateli je pak již zhmotněním konceptu sítě v praktické úrovni zajištění požadovaných služeb. Podkladem pro stanovení konceptu sítě jsou definované potřebné kapacity zjištěné obcemi v procesu plánování sociálních služeb v území, ke kterým kraj při jeho tvorbě přihlíží. Proces přenosu dat z obecní úrovně upravuje metodika Libereckého kraje vydaná pro obce k síťování sociálních služeb v Libereckém kraji. V dalším období bude přenos dat uskutečňován přes krajský informační systém sociálních služeb v Libereckém kraji.

Rozvojová opatření, definovaná potřebnost služeb a nepříznivé sociální situace musí mít obec definované ve svých strategických dokumentech nebo mít konkrétní opatření schválena usnesením v orgánech obce (v radě a zastupitelstvu), aby tyto kapacity mohly být v dalších letech zařazeny do rozvojových opatření konceptu krajské sítě služeb v Libereckém kraji.

Zařazení konkrétního poskytovatele sociálních služeb se pak řídí výzvou a systémem hodnocení sociálních služeb pro zařazení služby do Základní sítě pro příslušný rok, které je níže popsáno.

### 2.1 Principy a pojetí Základní sítě sociálních služeb Libereckého kraje

Síť sociálních služeb je definována zákonem č. 108/2006 Sb., o sociálních službách<sup>1</sup> (dále jen „zákon“). Na úrovni Libereckého kraje je fungování sítě ukotveno ve Střednědobém plánu rozvoje sociálních služeb Libereckého kraje na období 2018 – 2020 (dál jen „střednědobý plán“); Akčním plánu pro příslušné období.

Liberecký kraj je **správcem sítě, určuje síť sociálních služeb a financuje sociální služby, které naplňují stanovené podmínky**. Do sítě jsou zařazeny sociální služby na základě jednoznačně daných pravidel, která se vztahují také na zajištění jejich financování.

Mezi základní východiska při sestavování Základní sítě sociálních služeb Libereckého kraje 2018 - 2020 (dál jen „Základní síť“) patří vydefinované:

---

<sup>1</sup> Všechny paragrafy uvedené v této výzvě se vztahují k tomuto zákonu.

- 1) **potřeby území** - potřeby území jednotlivých obcí, jaké nepříznivé sociální situace mají být řešeny, jaké sociální služby mají být v jednotlivých území zadány, aby reflektovaly potřeby těchto osob,
- 2) **personální a lůžkové kapacity**, které by měly dané potřeby území zajišťovat,
- 3) **územní působnost** sociální služby, v jaké lokalitě má poskytovatel službu zajišťovat,
- 4) **výši disponibilních veřejných financí na zajištění sociálních služeb**.

Za tímto účelem odbor sociálních věcí KÚ LK provádí pravidelný sběr dat, při kterém obdrží od obcí s rozšířenou působností (dále jen „ORP“) podněty a vydefiniuje potřebné kapacity k zajištění sociálních služeb v daném regionu, které jsou součástí Akčního plánu pro příslušný rok .

„Zásadní premisou pro koncipování sítě sociálních služeb je důsledná aplikace platného znění zákona. Pro zařazení sociálních služeb do Základní sítě je **nutné plně aplikovat jako východisko pro využití služby skutečné prokázání nepříznivé sociální situace uživatelů** (§ 2, § 3, a dále § 38 a § 53 zákona) a na to navazující navrženou intenzitu časové podpory na základě identifikace potřeb zájemce/uživatele a jejich následné průběžné vyhodnocování.“  
„Krajskou“ síť sociálních služeb představují sociální služby, které jsou vyhodnoceny jako **potřebné, dostupné, kvalitní, efektivní, a zajištěné vícezdrojovým financováním**. Zároveň **mohou být finančně podpořeny pouze kapacity** jednotlivých sociálních služeb, které jsou zahrnuty v Základní síti. **Rozsah kapacity sociálních služeb je stanoven v Základní síti sociálních služeb**, na kterou je vydáno **Pověření** služby v obecně hospodářském zájmu (SGEI) na období stanoveným správcem sítě. **Základní síť** je tak vymezena **seznamem sociálních služeb**. Tyto sociální služby jsou pak zabezpečovány jednotlivými poskytovateli.

Sběr dat / **sběr potřeb území přes ORP, případně obce II. typu** → vznik **Konceptu sítě** (obsahuje vydefinované potřebné kapacity sociálních služeb daného území v Akčním plánu) → vytváří se seznam sociálních služeb pro dané území – **seznam poskytovatelů**

**Zařazení do Základní sítě je nenárokové.** Zařazení konkrétních poskytovatelů sociálních služeb bude probíhat na základě vydefinované kapacitní potřebnosti území (jednotlivých ORP – „Síť ORP“) na základě výzvy.

Východiskem pro sestavování Základní sítě je skutečnost, že **obce/kraj jsou objednateli sociálních služeb v území**, potřebnost by měla prvotně vycházet z plánování na lokální úrovni (komunitní plánování).

Do Základní sítě se mohou hlásit **pouze sociální služby registrované dle zákona č. 108/2006 Sb.**, o sociálních službách v platném znění (dále jen „zákon“)<sup>2</sup>, které mají územní působnost v Libereckém kraji, tedy **poskytují sociální službu občanům Libereckého kraje, případně s prokázanou vazbou na Liberecký kraj**.

---

<sup>2</sup> Všechny paragrafy uvedené v této výzvě se vztahují k tomuto zákonu.

Sociální služby bude hodnotit Odborná skupina OSV KÚ LK pro plánování sociálních služeb v Libereckém kraji (dále jen „Odborná skupina“) a návrh Odborné skupiny pro zařazení sociálních služeb do Základní sítě bude projednáván v Koordinační skupině pro plánování sociálních služeb na území Libereckého kraje. Základní síť budou schvalovat orgány kraje (rada kraje a zastupitelstvo kraje) dle stanoveného harmonogramu.

Aktualizovaný seznam sociálních služeb zařazených do ZÁKLADNÍ SÍTĚ od r. 2019 **bude zveřejněn na webových stránkách odboru sociálních věcí po zasedání zastupitelstva kraje v záložce oddělení rozvoje a financování sociálních služeb a dále na nástěnce v aplikaci KISSOS.**

**Poskytovatelé sociálních služeb nebudou jednotlivě informováni o zařazení/nezařazení sociální služby do Základní sítě.** Na základě žádosti poskytovatele poskytne odbor sociálních věcí KÚ LK informace o hodnocení sociální služby a důvody, které vedou k nezařazení sociální služby nebo její kapacity do Základní sítě. V případě, že Odborná skupina stanoví opatření sociální službě, jejichž splnění je nutné k zařazení do Základní sítě, odbor sociálních věcí bude poskytovatele o této skutečnosti informovat.

**Aktualizovaný jmenný seznam sociálních služeb zařazených do Základní sítě od r. 2019 (včetně kapacit) bude součástí Akčního plánu pro rok 2019.** Tento dokument bude schvalován v Radě a Zastupitelstvu Libereckého kraje.

Cílem existence Základní sítě sociálních služeb je zajištění stabilnějšího prostředí pro sociální služby v oblasti jejich financování a metodického vedení.

Základní síť sociálních služeb Libereckého kraje je skupina konkrétních registrovaných sociálních služeb (dle ZSS), které byly vybrány krajem a jejich poskytovatelé získali od Libereckého kraje (v případě nadregionálních služeb od MPSV) „Pověření služby obecného hospodářského zájmu (SGEI)“, čímž si kraj/stát<sup>3</sup> u konkrétního poskytovatele objednává službu v určitém rozsahu. Na tento rozsah je vypočítávána optimální výše vyrovnávací platby. **Sociální služby zařazené v Základní síti mají územní působnost v Libereckém kraji, tedy poskytují sociální služby občanům Libereckého kraje nebo občanům s prokazatelnou sociální vazbou na Liberecký kraj<sup>4</sup>.**

**Podmínkou pro vybrání sociální služby do krajské Základní sítě je kromě prokázané potřeby služby a její kvality a odbornosti, také prokázání předpokladu pro dostatečné kofinancování sociální služby z veřejných i neveřejných zdrojů.**

Optimální kapacitu Základní sítě Libereckého kraje (kapacita, potřeba cílových skupin, působnost, dostupnost,...) jsou definovány ve spolupráci s jednotlivými obcemi, resp. prostřednictvím jednotlivých obcí s rozšířenou působností (dále jen „ORP“) **v konceptu sítě.**

<sup>3</sup>V případě, že služba konkrétního poskytovatele není zařazena ani do krajské Základní sítě ani do sítě MPSV, může, za předpokladu shledání služby jako nezbytné, pověřit konkrétního poskytovatele v nezbytném rozsahu, sama obec.

<sup>4</sup>U pobytových služeb je tím myšleno bydliště klienta před nástupem do sociální služby. U terénních a ambulantních služeb je akceptovatelný podíl 20% občanů z jiných krajů, především v okrajových částech Libereckého kraje v návaznosti na jejich dostupnost. Tito občané musí mít však sociální vazbu ke kraji.

Základní síť slouží jako nástroj sociální politiky pro řešení nepříznivých situací občanů kraje a snaží se těmto situacím předcházet.

Součástí Základní sítě jsou služby **sociální prevence, sociální péče a odborného sociálního poradenství**.

Součástí Základní sítě mohou být služby zřizované jakýmkoliv zřizovatelem.

Správce Základní sítě je Liberecký kraj, který určuje síť sociálních služeb, řídí procesy související s touto sítí a financuje vybrané sociální služby, které naplňují žádoucí podmínky. Do sítě jsou sociální služby zařazeny na základě daných pravidel, která se vztahují také na zajištění jejich financování.

Akční plán na rok 2018 vymezuje krajskou Základní síť **v reálné podobě**.

**Základní síť sociálních služeb představuje** reálnou síť sociálních služeb, která je ufinancovatelná v rámci disponibilních zdrojů určených pro financování sociálních služeb na území Libereckého kraje. Těmito zdroji financování jsou zejména:

- Dotace Libereckého kraje z prostředků MPSV
- Dotace Libereckého kraje z rozpočtu kraje
- Úhrady zdravotních pojišťoven
- Úhrady od uživatelů
- Dotace od obcí
- Příspěvek zřizovatele - na základní činnosti
- Příspěvky Úřadu práce ČR
- Příspěvky od jiných krajů
- Dotační/grantové fondy
- Nadace, dary
- Strukturální fondy EU
- Ostatní zdroje financování.

**Základní síť sociálních služeb Libereckého kraje zahrnuje:**

- jedná se o registrované sociální služby, které splnily předpoklady pro vstup do Základní sítě a při posuzování parametrů pro zařazení do Základní sítě jsou vyhodnoceny jako nezbytné, potřebné, dostupné, efektivní, kvalitní. Jedná se o sociální služby, u nichž existuje veřejný zájem na zajištění jejich dostupnosti za významné spoluúčasti veřejného financování. Taková služba, v rozsahu, v jakém byla do sítě zařazena, je službou obecného hospodářského zájmu ve smyslu přímo použitelných předpisů EU o veřejné podpoře<sup>5</sup>. **Sociální služby zařazené v Základní síti mají územní působnost v Libereckém kraji, tedy poskytují sociální služby**

---

<sup>5</sup>Rozhodnutí komise č. 2012/21/EU ze dne 20. prosince 2011 o použití čl. 106 odst.2 Smlouvy o fungování Evropské unie na státní podporu ve formě vyrovnávací platby za závazek veřejné služby udělené určitým podnikům pověřených poskytováním služeb obecného hospodářského zájmu, které mohou být v závislosti na právní formě poskytovatele sociální služby poskytnuty formou dotace nebo příspěvku.

**občanům Libereckého kraje nebo občanům s prokazatelnou sociální vazbou na Liberecký kraj.**

Mezi základní východiska při sestavování Základní sítě sociálních služeb patří vydefinované:

- 1) **potřeby území** (potřeby území jednotlivých obcí s rozšířenou působností),
- 2) **personální kapacity**, které by měly dané potřeby území zajišťovat,
- 3) **územní působnost** sociální služby, v jaké lokalitě má poskytovatel službu zajišťovat,
- 4) **výši disponibilních veřejných financí na zajištění sociálních služeb.**

Za tímto účelem je třeba provádět pravidelný sběr dat (krajský úřad od jednotlivých ORP) a vydefinovat optimální kapacity sítě (Koncept sítě). Tento proces bude od roku 2018 zajišťován prostřednictvím IT aplikace KISSOS v případě jeho funkčnosti.

### **Koncept kapacit sítě kraje**

V rámci konceptu sítě kraj definuje (ve spolupráci s obcemi, s poskytovateli sociálních služeb a na základě zjištěných skutečností, statistik, výstupů z analýz) optimální kapacitu sociálních služeb pro Liberecký kraj. Tato kapacita může být financovaná v případě dostupných disponibilních zdrojů a v případě, že sociální služba splňuje parametry pro zařazení do Základní sítě nebo je poskytovatel takovéto služby zapojen do projektů EU.

Zásadní premisou pro koncipování sítě sociálních služeb je důsledná aplikace platného znění zákona o sociálních službách. Zejména u nových zájemců/uživatelů je nutné plně aplikovat jako východisko pro využití služby skutečné prokázání nepříznivé sociální situace (§ 2, §3, a dále §38 a §53 ZSS) a na to navazující navrženou intenzitu časové podpory na základě identifikace potřeb zájemce/uživatele a jejich následné průběžné vyhodnocování.“ Krajskou síť sociálních služeb představují sociální služby, které jsou vyhodnoceny jako **potřebné, dostupné, kvalitní, efektivní** a zajištěné **vícezdrojovým financováním**. Zároveň mohou být finančně podpořeny pouze kapacity jednotlivých sociálních služeb, které jsou zahrnuty v základní síti sociálních služeb kraje.

Na rozsah kapacity sociálních služeb v Základní síti sociálních služeb Libereckého kraje je vydáno **Pověření** služby v obecně hospodářském zájmu na období stanoveným správcem sítě. **Základní síť sociálních služeb** je tak vymezena **seznamem sociálních služeb**. Tyto sociální služby jsou pak zabezpečovány jednotlivými poskytovateli.

**Zařazení do Základní sítě je nenárokové.** Zařazení konkrétních poskytovatelů sociálních služeb probíhá na základě vydefinované kapacitní potřebnosti území (jednotlivých ORP – „Síť ORP“). Za tímto účelem je každoročně prováděn sběr dat od obcí a následuje jednání se zástupci jednotlivých ORP. Celý proces sestavování Základní sítě je diskutován v Krajské koordinační struktuře pro plánování sociálních služeb v Libereckém kraji (KKS). Východiskem pro sestavování Základní sítě je skutečnost, že obce jsou objednateli sociálních služeb v území, potřebnost by měla prvotně vycházet **z plánování na lokální úrovni** (komunitní plánování), ke kterým bude Liberecký kraj při zařazování sociálních služeb do ZS LK přihlížet.

Finalní podoba Základní sítě sociálních služeb je výsledkem diskuse mezi krajem a jednotlivými obcemi s rozšířenou působností, a to ve smyslu definování „**na jaké nepříznivé situace, v jakém území, v jaké kapacitě a kvalitě bude síť reagovat, a tedy i na co síť z důvodu nedostatku zdrojů nebo politických rozhodnutí reagovat nebude.**“

Liberecký kraj musí při určování sítě **nejen zjišťovat potřebnost služeb**, ale také to, zda je možné novou kapacitu či sociální službu **financovat z dostupných disponibilních veřejných finančních zdrojů**, neboť při významném výpadku peněžních prostředků je ohrožen chod samotné sociální služby, ale zvláště uživatel dotčené služby, a toto riziko chce kraj eliminovat. **Každý zodpovědný zadavatel může zadávat/objednávat sociální službu jen v rozsahu svých vyčleněných disponibilních finančních prostředků.**

### 2.1.1 Financování Základní sítě sociálních služeb

Síť sociálních služeb je množinou služeb, které je možné kofinancovat z rozpočtu kraje. Z rozpočtu Libereckého kraje budou primárně finančně podpořeny pouze služby a kapacity služeb, které jsou zahrnuty v Základní síti sociálních služeb Libereckého kraje. Financování sociálních služeb vychází z předpokladu kontinuity financování obcí, kraje a dalších veřejných zdrojů.

Zařazení do Základní sítě sociálních služeb může představovat pověření poskytovatele poskytováním konkrétní sociální služby pro určené období, druh služby, území kraje, a také možnost poskytovatele čerpat finanční podporu.

Zařazení do sítě samo o sobě **však není deklarací výše finanční podpory**. Konkrétní výše prostředků pro konkrétního poskytovatele bude určena v průběhu jednotlivých dotačních nebo zadávacích řízení a následně právně zakotvena ve smlouvě o poskytování sociální služby uzavřené mezi poskytovatelem finanční podpory a příjemcem dotace/příspěvku.

Liberecký kraj ve spolupráci s ostatními zadavateli (obcemi) bude usilovat o zabezpečení sítě definovaného rozsahu služeb včetně odpovídajícího finančního zabezpečení. Změny v Základní síti budou prováděny na základě transparentních kritérií a formou postupného přibližování k optimální ceně nebo rozsahu služeb.

Finanční prostředky budou příjemci finanční podpory poskytnuty na základě **právního jednání, Smlouvy o poskytnutí dotace/příspěvku zřizovatele, která/ý je součástí vyrovnávací platby na poskytování služeb v obecném hospodářském zájmu.**

### 2.1.2 Potřebnost a komunitní plánování sociálních služeb

Potřebnost sociálních služeb je prokazována v rámci procesů plánování sociálních služeb na území kraje a je projednávána v Krajské koordinační struktuře pro plánování sociálních služeb.

Sociální služby zařazené v Základní síti se účastní komunitního plánování sociálních služeb v území a spolupracují při plánování sociálních služeb.

Rozvoj a vznik sociálních služeb vymezují komunitní/strategické plány obcí (na úrovni ORP nebo obcí II. typu).

Potřebné kapacity sociálních služeb nad rámec ZS LK definuje kapitola 2.2.1.

### 2.1.3 Tvoření, řízení a koordinace Základní sítě

Pro zařazení služeb do Základní sítě jsou stanoveny konkrétní podmínky a parametry, které **musí** služba (její poskytovatel) zajistit a dodržet.

Konkrétní parametry jsou zveřejněny vždy současně s vyhlášením výzvy a postupem sestavování Základní sítě na webových stránkách OSV KÚ LK pro příslušné období.

### 2.1.4 Aktualizace Základní sítě sociálních služeb

Aktualizovat síť může kraj v případě schválení radou kraje:

- Realizace EU projektů sociálních služeb,
- Mimořádné události v realizaci sociální služby
- Žádosti o podstatnou změnu v realizaci sociální služby, především souladu s § 92 ZSS dle kapitoly 2.1.7.;
- Ukončení činnosti (registrace) sociální služby a převzetí klientů jinou sociální službou,
- Administrativní změny (změna identifikátoru, názvu, IČO);
- Vyhlášením výzvy na příslušné období k aktualizaci Základní sítě sociálních služeb v návaznosti na Akční plán na rok 2019.

## 2.1.5 Základní hodnotící parametry pro zařazení sociální služby do Základní sítě 2018 – 2020 (aktualizace od r. 2019)

Hodnotící parametry jsou součástí výzvy k aktualizaci Základní sítě, které schválila Rada Libereckého kraje dne 7. 8. 2018, usnesením č. 1459/18/RK. Následně byl materiál projednán v Zastupitelstvu Libereckého kraje dne 28. 8. 2018, usnesením č. 336/18/ZK.

### Parametry předpokladu pro zařazení sociální služby do Základní sítě:

- Registrace;
- Stanoviska zadavatelů sociálních služeb k potřebnosti a dostupnosti;
- Zpracované standardy kvality sociálních služeb dle platné legislativy;
- Další specifické požadavky kraje na určité druhy sociálních služeb dle střednědobého plánu;

### Základními parametry, na něž se vztahují krajem definované referenční hodnoty, jsou:

- nákladovost sociální služby;
- potřebnost a efektivita sociální služby;
- personálního obsazení sociální služby (přímá/nepřímá práce),

Referenční hodnoty hodnotících parametrů jsou uvedeny v Metodice pro poskytovatele na rok 2019.

## 2.1.6 Vyřazení sociální služby ze Základní sítě Libereckého kraje

**Zařazení do Základní sítě je nenárokové. Liberecký kraj má právo nezařadit sociální službu do Základní sítě nebo zoptimalizovat její kapacitu/vyřadit službu z těchto důvodů:**

- budou identifikovány hrubé nedostatky a zjištěny závažné skutečnosti při poskytování sociální služby,
- bude zjištěna duplicita v poskytování sociální služby v území v rámci plánování sociálních služeb,
- budou auditem, inspekcí či jinou kontrolou zjištěna závažná pochybení při poskytování sociální služby,
- budou porušovány standardy kvality při poskytování sociální služby a sociální služba nesplní nápravná opatření do stanoveného termínu,
- budou kontrolou zjištěna pochybení při čerpání veřejných finančních prostředků a sociální služba nesplní nápravná opatření do stanoveného termínu;
- sociální služba nebude spolupracovat se správcem sítě při zajišťování kvality služby, rozvoji služby, zjišťování potřebnosti služeb, vykazování dat,
- opakované stížnosti ze strany uživatelů sociálních služeb na sociální službu;
- v případě zneužití veřejné podpory;



- nebude poskytovat službu v rozsahu a za podmínek stanovených zákonem ZSS,
- sociální služba bude zařazena v síti jiného kraje a současně podíl uživatelů služby Libereckého kraje bude do 20% z celkové její kapacity,
- poskytovatel sociální služby poskytuje sociální služby občanům z jiných krajů bez prokázané sociální vazby na Liberecký kraj, u pobytových služeb je tím myšleno bydliště klienta před nástupem do pobytové sociální služby (nástup klienta do zařízení od roku 2016)<sup>6</sup>;
- pověřovaný poskytovatel nezajistí rozsah sociální služby definovaný v Základní síti sociálních služeb Libereckého kraje na příslušný kalendářní rok, za předpokladu zajištění vyrovnávací platby z veřejných zdrojů (kraj, obce, strukturální fondy EU) ve výši alespoň 80% vypočtené vyrovnávací platby, za předpokladu potřeby dané sociální služby vydefinované jednotlivými obcemi Libereckého kraje,
- služby sociální péče je poskytována osobám bez stupně závislosti bez dostatečného zdůvodnění nepříznivé sociální situace klientů služby (kromě osob definovaných v § 75 odst. 2 zákona o sociálních službách);
- poskytovatel nepředloží Závěrečnou zprávu o poskytování služby anebo Zpráva nebude obsahovat požadované informace do termínu hodnocení Základní sítě, nebo bude Zpráva obsahovat hrubé nedostatky, které nebudou ani dodatečně do stanoveného termínu odstraněny,
- poskytovatel uvádí v Závěrečné zprávě a v žádosti nepravdivé a neúplné informace, které nemá podloženy ve své evidenci, které jsou dle Metodiky pro poskytovatele kraji předkládány na vyžádání.

### 2.1.7 Řešení naléhavých situací v rámci Základní sítě

V souladu s § 92 ZSS může být po projednání s Odborem sociálních věcí Libereckého kraje bezodkladně zařazena do Základní sítě sociální služba určená „osobě, které není poskytována sociální služba, a je v takové situaci, kdy neposkytnutí okamžité pomoci by ohrozilo její život nebo zdraví“.

## 2.2 Kapacitní síť sociálních služeb v Libereckém kraji

Základním východiskem je odlišení sociální služby jako souboru činností vymezených kapacitou, kvalitou a územní působností a sociálních služeb realizovaných registrovanými poskytovateli. Toto členění je nezbytné pro nastavení transparentního způsobu obsazování sítě sociálních služeb.

Všichni aktéři tohoto procesu tak mají přehled o poptávaných kapacitách sociálních služeb obcemi/krajem.

Potřebná kapacita sítě Libereckého kraje je projednávána především se zadavateli sociálních služeb – obcemi, **na základě definovaných sociálních jevů získaných v rámci sociální práce**

<sup>6</sup> U terénních a ambulantních služeb je akceptovatelný podíl 20% uživatelů z jiných krajů, především se to týká okrajových částí Libereckého kraje v návaznosti na jejich dostupnost.

**na obci, z činnosti poskytovatelů sociálních služeb a z podnětů od obyvatel Libereckého kraje.** Rozvojové záměry na vznik a zařazení sociální služby **žadované obcemi musí být projednány v orgánech obce buď formou samotného usnesení, nebo musí být jasně vydefinovány v rozvojové aktivitě schváleného aktuálního strategického dokumentu obce,** včetně závazku obce ke spolufinancování služby pro splnění předpokladu k jejímu zařazení do Základní sítě. Je nezbytné, aby obce reflektovaly potřebnost služeb (nejen<sup>7</sup>) sociálních služeb a k tomu realizovaly potřebné kroky jak v procesech plánování (především propojování všech aktérů), tak ke zjištění neuspokojené poptávky, která vede k prohlubování sociálně nepříznivé situace jejích občanů. Tato poptávka je pak uspokojována zadáním zadavatele (obce) služeb organizacím, které je poskytují. K tomu je nezbytné spolufinancování a spolupráce s krajem a poskytovateli sociálních služeb, případně dalšími návaznými organizacemi. Je potřeba v síti služeb v obci najít příčiny problému, které daný jev způsobují a snažit se o jejich odstranění.

Pro zařazení sociální služby do Základní sítě žadované obcemi je nezbytné její spolufinancování alespoň ve stanovené minimální výši. Obce se mají podílet na financování všech sociálních služeb, které jejich občané využívají.

Sociálním službám zařazeným v Základní síti a navrženým optimálním kapacitám sociálních služeb uvedených v kapacitní síti a sociálním službám, které jsou v souladu s rozvojovými aktivitami, může odbor sociálních věcí/kraj<sup>8</sup>, na základě žádosti poskytovatele sociální služby, obce, vydat kladné stanovisko k podpoře služby z dalších veřejných zdrojů, zejména ze strukturálních fondů EU a příslib pověření. **Konkrétní sociální služba musí mít vždy kladné vyjádření obce/kraje nebo konkrétní rozvojový záměr musí být uveden ve strategickém dokumentu obce** (komunitního plánu, plánu sociálního začleňování apod.). Zařazení konkrétní sociální služby je možné pouze po splnění parametrů pro vstup do Základní sítě pro příslušné období a v případě dostupnosti disponibilních finančních prostředků na jejich financování.

---

<sup>7</sup> Vztít v potaz i další nástroje pomoci – přirozené formy pomoci, dostupnost ostatních služeb v obci atd. ...

<sup>8</sup> Řídí se podmínkami výzev do Základní sítě na příslušné období. Vyrovňovací platby na základní činnosti dle zákona č. 108/2006 Sb. stanovuje kraj.

## 2.2.1 Definované potřebné kapacity sociálních služeb Libereckého kraje definované obcemi/krajem bez dopadu<sup>9</sup> do Základní sítě

Návaznost na rozvojovou aktivitu SPRSS LK	Hlavní zadavatel sociální služby	Služba - paragraf	Forma	Regionalita - působnosti	Působnost poskytování sociální služby	Místo poskytování služby – lokalita, kde bude sociální služba.	Cílová skupina, zaměření služby	Věk	Kapacita A, T formy - Pracovníci PP - úvazky §115 - celkem	Kapacita lůžek (pobytová forma) celkem	Kapacita počtu uživatelů (rodin) A	Doplňující informace
A04-04	Liberecký kraj	§ 50 Domov s zvláštním režimem	P	kraj	Liberecký kraj	Lomnice nad Popelkou	Osoby s poruchami autistického spektra s problematickým a agresivním chováním	15 - 26 let (případně dle potřeby)		8		Zjištěna poptávka po službě. Příprava zařízení v Lomnici nad Popelkou - Rváčov v rámci realizace projektu IROP ve spolupráci s městem Lomnice nad Popelkou a Oblastní charitou Jičín.
A04-02	Liberecký kraj	§ 50 Domovy se zvláštním režimem	P	kraj	Liberecký kraj	Liberec	Osoby s duševním onemocněním – psychiatrickou diagnózou	18+		10		Transformace sociální služby chráněného bydlení na domov se zvláštním režimem poskytovatele Fokus Liberec o.p.s. v Liberci.

<sup>9</sup> Čímž je myšleno, že konkrétní sociální služba musí splnit parametry Základní sítě.

A04-02	Liberecký kraj	§ 50 Domovy se zvláštním režimem	P	kraj	Liberecký kraj	Liberec	Osoby s duševním onemocněním – psychiatrickou diagnózou - v návaznosti na Reformu psychiatrické péče	18+			9	
A04-04	Liberecký kraj	§ 50 Domovy se zvláštním režimem	P	kraj	Liberecký kraj	Liberec	Osoby s nízkofunkčním autismem, vysoká míra podpory	18+				
A04-02	Liberecký kraj	§ 51 Chráněné bydlení	P	kraj	Liberecký kraj	Liberec	Osoby s duševním onemocněním – psychiatrickou diagnózou - v návaznosti na Reformu psychiatrické péče - CHB s vyšší mírou podpory: Klienti po dlouhodobých hospitalizacích, nebo se sníženou mírou soběstačnosti, vyžadující podporu ve více oblastech, bez schopnosti reálně zhodnotit své schopnosti a samostatně obhájit vlastní zájmy.	18+			9	
A04-04	Liberecký kraj	§ 51 Chráněné bydlení	P	kraj	Liberecký kraj	Liberec	Osoby s nízkofunkčním autismem, vysoká míra podpory	18+			7	

APOSS Liberec, příspěvková organizace - PROJEKT KOMUNITNÍCH SLUŽEB VE VRATISLAVICÍCH -  
1 OBJEKT - domovy se zvláštním režimem 9 lůžek pro osoby s chronickým duševním onemocněním psychiatrická onemocnění dle MKN, věk 18+,  
2 OBJEKT - domov se zvláštním režimem 7 lůžek pro osoby s poruchou autistického spektra, 2 lůžka odlehčovací služby, 18+  
3 OBJEKT - chráněné bydlení 9 lůžek pro osoby s chronickým duševním onemocněním psychotici, 18+  
4 OBJEKT - chráněné bydlení 9 lůžek, osoby s PAS včetně poruch chování, 18+; Případně zahrnout centrum denních aktivit

A01-03	Liberecký kraj	§ 44 Odlehčovací služby	P	kraj	Liberecký kraj	Liberec	Osoby s nízkofunkčním autismem, vysoká míra podpory	zatím nespecifikováno			2	
A04-02	Liberecký kraj	§ 50 Domov se zvláštním režimem	P	kraj	Liberecký kraj	Sloup v Čechách	Ženy s duševní poruchou vyvolanou dlouhodobým užíváním alkoholu	45+			6	Příprava sociální služby v Domově důchodců Sloup v Čechách, příspěvková organizace.
A04-02	Liberecký kraj	§ 50 Domov se zvláštním režimem	P	kraj	Liberecký kraj	Jindřichovice pod Smrkem	Ženy s duševní poruchou vyvolanou dlouhodobým užíváním alkoholu - 10 lůžek, 10 lůžek osoby s neurodegenerativním onemocněním	18+			20	Domov důchodců Jindřichovice pod Smrkem, příspěvková organizace
A04-02	Liberecký kraj	§ 49 Domov pro seniory	P	kraj	Liberecký kraj	Velké Hamry	senioři	65+				Domov důchodců Velké Hamry, příspěvková organizace
A04-04	Liberecký kraj	§ 48 - Domovy pro osoby se zdravotním postižením	P	kraj	Liberecký kraj	Hodkovice nad Mohelkou	Výstavba nového zařízení pro 6 - 8 osob se specifickými potřebami a dovybavení speciálními pomůckami pro imobilní klienty. Jedná se o cílovou skupinu osob s nemocemi centrální nervové soustavy, kteří jsou závislé na péči druhé osoby - roztroušená skleróza mozkomíšní, Parkinsonova choroba, Huntingtonova choroba apod. včetně osob s poruchou chování;	16+			6-8	V Libereckém kraji se tuto cílovou skupinu osob dlouhodobě nedaří umístit do současných sociálních služeb. Příprava investičního záměru příspěvkové organizace - Domov a centrum aktivity

A08-01	Liberecký kraj	§ 69 Terénní programy pro uživatele drog	T	ORP	navýšení sítě v jednotlivých lokalitách kraje dle potřeby daných lokalit		Osoby závislé na návykových látkách	napříč věkovým spektrem	1		Zjištěna potřeba sociální služby v rámci realizace terénního programu. Maximální kapacita kraje 10 úvazků dle zjištěné potřeby.
A03-05	Liberecký kraj	§ 65 Sociálně aktivizační služby pro rodiny s dětmi	A, T	kraj	Liberecký kraj	Liberec	Rodiny s dětmi s poruchou autistického spektra	děti 11 – 15 let	2	50 rodin	Návazná sociální služba. Sociální služba pro tuto věkovou kategorii je nedostatečná.
A04-04	Liberecký kraj	§ 51 Chráněné bydlení	P	kraj	Liberecký kraj	Tanvaldsko	Osoby s poruchami autistického spektra, vysokofunkční výrazné psychické obtíže, sociální fobie	mladí dospělí		3	Jedná se o zjištěnou poptávku rodin s osobami s PAS. (Nautis)
A03-06	Liberecký kraj	§ 67 Sociálně terapeutické dílny	A	kraj	Liberecký kraj	Tanvaldsko	Osoby s poruchami autistického spektra, vysokofunkční výrazné psychické obtíže, sociální fobie	děti, mladí dospělí		5	Jedná se o zjištěnou poptávku rodin s osobami s PAS. (Nautis)
A04-03	Liberecký kraj	§ 50 Domov se zvláštním režimem/§ 48 Domovy pro osoby se zdravotním postižením	P	kraj	Liberecký kraj	Liberecký kraj	Osoby s těžkým tělesným postižením způsobeným nemocí centrální nervového systému, a to především roztroušenou sklerózou mozkomíšní nebo jiné po úrazové stavy v progresivní formě.	18+	5		Částečná transformace lůžek nebo navýšení kapacity pro tyto osoby v příspěvkových organizacích kraje.
A06-03	Liberec	§ 57 Azylové domy	P	ORP	Liberec	Liberec	ženy v krizi, rodiny s dětmi v krizi	18+		22	Rozvojový záměr města Liberec v rámci projektů IPRÚ. Provoz sociální služby bude financován z EU. Počátek poskytování sociální služby cca od dubna 2019.

A06-01	Jablonec nad Nisou	§ 37 Odborné sociální poradenství	A	ORP	Jablonec nad Nisou, Turnov, Semily	Jablonec nad Nisou	Cílovou skupinou jsou děti od 10 - 18 let, kteří se dopustili protiprávního jednání (trestné činnosti), u kterých je ve vztahu k osobnostní struktuře, působení sociálního okolí (rodiny, vrstevnické party), způsobu trávení volného času a dalším patologickým jevům zvýšené riziko, že by se protiprávního či antisociálního jednání dopouštěly i nadále. Program rozdělen do dvou skupin dle věkové kategorie 15 - 18 - mladiství již trestně odpovědní a děti 10 - 14 let.	10 - 18 let	1,5			Nahrazení sociální služby REP, která ukončila svoji registraci.
A08-06	Jablonec nad Nisou	§ 59 Kontaktní centra (detašované pracoviště)	T	ORP	Jablonec nad Nisou	Jablonec nad Nisou	osoby závislé na návykových látkách	napříč věkovým spektrem	1,5			Vznik v rámci realizace EU projektu.
A04-03	Turnov	§ 50 Domov se zvláštním režimem	P	ORP	Turnov	Turnov	osoby s neurodegenerativním onemocněním	40+		24		Rozšíření sociální služby v rámci realizace projektu města Turnov.
A04-03	Lomnice nad Popelkou	§ 50 Domov se zvláštním režimem	P	PO2	Lomnice nad Popelkou	Lomnice nad Popelkou	osoby s neurodegenerativním onemocněním	18+		15		Záměr obce na zřízení kapacit v Lomnici nad Popelkou
A04-03	Jablonec nad Nisou	§ 50 Domov se zvláštním režimem	P	ORP	Jablonec nad Nisou	Jablonec nad Nisou	osoby s neurodegenerativním onemocněním	40+		40		Rozvojový záměr Jablonce nad Nisou na zajištění kapacit lůžek.
A04-03	Hrádek nad Nisou	§ 49 Domov pro seniory	P	PO2	Hrádek nad Nisou	Hrádek nad Nisou	senioři	65+		20		Připravovaný projekt města Hrádek nad Nisou.
A04-03	Hrádek nad Nisou	§ 50 Domov se zvláštním režimem	P	PO2	Hrádek nad Nisou	Hrádek nad Nisou	osoby s neurodegenerativním onemocněním	40+		20		Připravovaný projekt města Hrádek nad Nisou.
A01-02	Tanvaldsko	§ 44 Odlehčovací služby	P	ORP	Tanvald	Smržovka	senioři, OZP			10		Rozvojový záměr Mikroregionu Tanvaldsko

A01-02	Tanvaldsko	§ 46 Denní stacionář	A	ORP	Tanvald	Smržovka	senioři, OZP		4			
A01-01	Tanvaldsko	§ 39 Osobní asistence	T	ORP	Tanvald	Smržovka	senioři, OZP		10			
A04-03	Česká Lípa	§ 50 Domov se zvláštním režimem	P	ORP	Česká Lípa	Česká Lípa	osoby s neurodegenerativním onemocněním	40+		40		Záměr města České Lípy na zvýšení kapacity lůžek u příspěvkové organizace - Sociální služby města České Lípy z důvodu neuspokojené poptávky po službě. Postupné zřizování lůžek v průběhu 5-ti let.
A04-03	Česká Lípa	§ 49 Domov pro seniory	P	PO2	Česká Lípa	Česká Lípa	senioři	65+		5		Záměr města České Lípy na zvýšení kapacity lůžek u příspěvkové organizace - Sociální služby města České Lípy z důvodu neuspokojené poptávky po službě. Postupné zřizování lůžek v průběhu 5-ti let.

Jedná se o potřebné kapacity vydefinované na základě zjištěné potřeby služeb v rámci střednědobého plánování ve spolupráci s obcemi v rámci KKS. Jedná se o rozvojové záměry, které mají v plánu obec/kraj zadat. Navýšení kapacity sociálních služeb Základní sítě je možné pouze za **předpokladu dostupnosti veřejných zdrojů k jejich financování a dostupnosti odborných pracovníků v Libereckém kraji. Sociální služba musí splnit** parametry pro vstup do Základní sítě dle konkrétní výzvy kraje pro příslušné období. Zeleně jsou označeny sociální služby, které jsou již v lokalitě poskytovány, nejsou však zařazeny v Základní síti kraje. Ostatní sociální služby jsou rozvojovými záměry a tyto sociální služby ještě v kraji nepůsobí a byly zjištěny jako potřebné.



## **Rozšíření kapacit služeb terénní sociální péče (§ 40 pečovatelské služby) dle zjištěné potřeby**

Navyšování potřebné kapacity sociálních služeb v souvislosti se strategickým cílem č. 1, kde jsou definovaná opatření k zajištění péče osobám v jejich přirozeném domácím prostředí. (Dále viz kap. 2.1.5 Aktualizace sítě a 2.1.7 Řešení naléhavých událostí). Kapacita není předem definována. Kapacity budou v rámci rozvojových aktivit navyšovány průběžně na základě přijatých žádostí o podstatnou změnu v realizaci sociální služby.

V návaznosti na Metodiku pro poskytovatele pro rok 2019 – budou rozšířeny cílové skupiny sociální služby dle požadavku kraje.

Hlavními zadavateli jsou obce.

## **Prioritou kraje je zajištění dostupnosti pobytové sociální služby pro osoby s poruchami autistického spektra s agresivním a problematickým chováním dle § 50 – Domov se zvláštním režimem**

V Libereckém kraji se nenachází žádné obdobné specializované zařízení a tyto osoby jsou v rámci kraje tzv. neumístitelné. V současné době je připravován ve spolupráci s městem Lomnice nad Popelkou a poskytovatelem sociální služby Oblastní charitou Jičín, o.p.s. projekt do výzvy IROP na vytvoření 10-ti specializovaných lůžek a vytvoření bezpečného domova pro tyto klienty s adekvátní sociální péčí. V Libereckém kraji je tato sociální služba zcela nedostupná.

- Hlavním zadavatelem je kraj.

## **Optimalizace současných kapacit sociálních služeb zařazených v Základní síti**

Přehodnocení kapacit sociálních služeb zařazených v Základní síti 2018 pro Základní síť 2019 – 2020 na základě přijatých žádostí o změnu v realizaci sociální služby (rozvojový záměr), z kontrolní činnosti a skutečnosti z realizace služby za rok 2017 a dále dle definované potřeby v lokalitě a efektivnosti. Kapacita není předem definována. Především dojde k přehodnocení efektivity poskytovaných sociálních služeb a případné úpravě jejich kapacit na základě přijatých Závěrečných zpráv o realizaci sociální služby. V případě, že sociální služba zařazená v Základní síti je neefektivní nebo ukončí poskytování, může být nahrazena její kapacita jinou sociální službou stejného druhu a stejné cílové skupiny. Dále může v rámci sítě dojít k vnitřní transformaci sociálních služeb na základě zjištěné potřeby v lokalitě.

## **Transformace příspěvkových organizací kraje**

Dle rozvojových aktivit Střednědobého plánu na období 2018 – 2020

## **Osoby s neurodegenerativním onemocněním (demence)**

Opatření Akčního plánu – snížení věkové hranice v domovech se zvláštním režimem na 40 let věku.

## **Optimální síť chráněného bydlení (§ 51 ZSS) pro osoby s chronickým duševním onemocněním v Libereckém kraji**

Konkrétně skupina indikovaná pro chráněné bydlení: Duševně nemocní s převahou negativní symptomatologie. Jedná se o osoby, které trpí schizofrenií dlouhodobě (často klienty ve vyšším věku), které žily mnoho let ve společné domácnosti s rodiči, nebo byly dlouhodobě hospitalizované v psychiatrické léčebně. Většinou nemají dostatečné kompetence pro samostatný život. Ze statistik a odborných studií vyplývá, že pro Liberecký kraj je potřebná kapacita **40 lůžek, z čehož je již 25 lůžek zajištěno. V rámci IROP je připravovaných dalších 12 lůžek v lokalitě Liberec, jejichž provoz bude financován z projektu.** V současné době je chráněné bydlení pro tyto osoby poskytováno pouze v Liberci a České Lípě. Pro rozvoj sítě těchto sociálních služeb je žádoucí, aby vznikly nové kapacity chráněného bydlení i v dalších částech kraje zejména v (jihovýchodní části) – Jilemnicko, Semilsko. Dále také na Novoborsku a Jablonecku a Tanvaldsku.

V Libereckém kraji by tak mohla vzniknout 2 chráněná bydlení komunitního typu s kapacitou 8-10 osob v souladu s materiálně technickým standardem MPSV ze dne 1. 5. 2016<sup>10</sup>. Tato kapacita může být financovaná v případě dostupných disponibilních zdrojů financování (obce, kraj, MPSV, EU – IROP, OPZ) a v případě, že sociální služba splňuje parametry pro zařazení do Základní sítě.

**Jedná se chráněné bydlení s vyšší mírou podpory: Klienti po dlouhodobých hospitalizacích, nebo se sníženou mírou soběstačnosti, vyžadující podporu ve více oblastech, bez schopnosti reálně zhodnotit své schopnosti a samostatně obhájit vlastní zájmy**

- Hlavními zadavateli jsou obce.

Definovaná potřebnost sociálních služeb bude součástí dokumentu kraje k péči o duševní zdraví jeho obyvatel ve spolupráci s odborem zdravotnictví.

Kapacity bude možné financovat za předpokladu alokace finančních prostředků na sociální služby v rámci Reformy psychiatrické péče.

**Koncept potřebnosti kapacitní sítě Libereckého kraje vychází z potřeb zjištěných v rámci procesů plánování sociálních služeb ve spolupráci s obcemi, poskytovateli sociálních služeb a uživateli služeb, kdy kraj definuje potřebu řešení nepříznivých sociálních situací prostřednictvím sociálních služeb. Zařazení konkrétního poskytovatele dané sociální**

---

<sup>10</sup> Doporučený postup pro zadavatele sociálních služeb a pro krajské úřady č. 2/2016 Materiálně-technický standard pro služby sociální péče poskytované pobytovou formou dostupný na [www: http://www.mpsv.cz/files/clanky/25608/Doporuceny\\_postup\\_Materialne\\_techicky\\_standard.pdf](http://www.mpsv.cz/files/clanky/25608/Doporuceny_postup_Materialne_techicky_standard.pdf)

**služby závisí na splnění parametrů pro vstup do Základní sítě, výzvě kraje pro příslušný rok do Základní sítě a na disponibilních veřejných prostředcích k jejich financování.**

## 2.2.2 Rozvojové záměry na poskytování sociálních služeb financovaných z Operačního programu zaměstnanost zařazené do konceptu potřebných kapacit Základní sítě sociálních služeb Libereckého kraje

### **A/ Rozvojové záměry financované z individuálního projektu Libereckého kraje „Podpora a rozvoj sociálních služeb pro rodiny a děti v Libereckém kraji“**

Tyto rozvojové záměry byly definovány ve spolupráci kraje s obcemi a poskytovateli sociálních služeb (2/2 roku 2015). Ve spolupráci s těmito aktéry byla definována potřebná kapacita služeb sociální prevence – SAS (§ 65 ZSS) a NZDM (§ 62 ZSS) v Libereckém kraji a definován jejich rozvoj. K nastavování kapacit proběhlo 10 setkání s ORP a obcemi II. typu v jednotlivých lokalitách kraje. Dále byly zorganizovány 2 ohniskové pracovní skupiny s poskytovateli sociálních služeb. V rámci schůzek byla přislíbena obcemi spolupráce se sociálními službami v rámci daného regionu. Jedná se o služby sociální prevence: sociálně aktivizační služby pro rodiny s dětmi a nízkoprahová zařízení pro děti a mládež. Konkrétní poskytovatelé sociálních služeb budou vybráni na základě veřejných zakázek a na dobu trvání projektu budou zařazeni do Základní sítě a obdrží Pověření. Vybrané druhy sociálních služeb budou **max. po dobu trvání projektu** (3 roky) financovány z finančních prostředků tohoto projektu. Po ukončení projektů bude každá sociální služba přehodnocena dle aktuálních hodnotících parametrů Základní sítě a případně do ní zařazena. Na tento projekt navazuje systémový projekt „Nastavení systémové podpory rodin s dětmi v Libereckém kraji“.

Druh sociální služby (dle ZSS)	Forma (terénní, ambulantní)	Regionalita (jedná se působnost sociální služby na správním území obce I., II. nebo III. st.)	Obec (vypsat obec, případně více obcí)	Pracovníci přímé péče - přepočtené úvazky	Okamžitá kapacita počtu uživatelů služby	Předpokládaný počet podpořených uživatelů (projekt)	Náklady na základní činnosti dle ZSS (období projektu - 3 roky)
SAS - §65	A,T	PO2	Česká Lípa	4	4	100	5 400 000
SAS - §65	A,T	PO2	Doksy	2	2	40	2 700 000
SAS - §65	A,T	PO2	Mimoň	3	3	70	4 050 000
SAS - §65	A,T	ORP	Nový Bor	4	4	100	5 400 000
SAS - §65	A,T	PO2	Liberec	5	5	200	6 750 000
SAS - §65	A,T	PO2	Český Dub				
SAS - §65	A,T	PO2	Hodkovice nad Mohelkou	2	2	40	2 700 000
SAS - §65	A,T	PO2	Chrastava				
SAS - §65	A,T	PO2	Hrádek nad Nisou				
SAS - §65	A,T	PO2	Jablonné v Podještědí	3	3	60	4 050 000
SAS - §65	A,T	ORP	Frýdlant	4	4	100	5 400 000
SAS - §65	A,T	ORP	Jablonec nad Nisou	4	4	100	5 400 000
SAS - §65	A,T	ORP	Semily	3	3	70	4 050 000

Druh sociální služby (dle ZSS)	Forma (terénní, ambulantní)	Regionalita (jedná se působnost sociální služby na správním území obce I., II. nebo III. st.)	Obec (vypsát obec, případně více obcí)	Pracovníci přímé péče - přepočtené úvazky	Okamžitá kapacita počtu uživatelů služby	Předpokládaný počet podpořených uživatelů (projekt)	Náklady na základní činnosti dle ZSS (období projektu - 3 roky)
SAS - §65	A,T	ORP	Turnov	2	2	50	2 700 000
SAS - §65	A,T	ORP	Železný Brod	2	2	40	2 700 000
SAS - §65	A,T	ORP	Jilemnice	3	3	70	4 050 000
SAS - §65	A,T	ORP	Tanvald	3	3	70	4 050 000

Cílová skupina projektu dle výzvy 2.1: Osoby pečující o malé děti (děti 15-); Rodiče samoživitele (děti 15-); Osoby ohrožené vícenásobnými riziky (děti 15-)

Pozn. označené sociální služby jsou již v lokalitě zajištěny a zařazeny do Základní sítě dle výsledků veřejné zakázky. Na neoznačené lokality bude probíhat další veřejná zakázka.

Druh sociální služby (dle ZSS)	Forma (terénní, ambulantní)	Regionalita (jedná se působnost sociální služby na správním území obce I., II. nebo III. st.)	Obec (vypsát obec, případně více obcí)	Pracovníci přímé péče - přepočtené úvazky	Min. okamžitá kapacita počtu uživatelů služby	Předpokládaný počet podpořených uživatelů (projekt)	Náklady na základní činnosti dle ZSS (období projektu - 3 roky)
NZDM - §62	A,T	PO2	Česká Lípa (sídlíště Lada) - mimo obec Zákupy	3	35	60	3 870 000
NZDM - §62	A,T	PO2	Česká Lípa (jih) - mimo obec Zákupy	3	35	60	3 870 000
NZDM - §62	A,T	PO1	Zákupy	1,5	15	30	1 935 000
NZDM - §62	A,T			1,5	15	30	1 935 000
NZDM - §62	A,T	PO2	Mimoň (mimo obec Ralsko)	3	35	40	3 870 000
NZDM - §62	A,T	PO1	Ralsko	3	35	50	3 870 000
NZDM - §62	A,T	PO1	Liberec (čtvrť Pavlovice)	3	35	80	3 870 000
NZDM - §62	A,T	PO1	Liberec (čtvrť Rochlice)	3	35	80	3 870 000
NZDM - §62	A,T	PO1	Liberec (čtvrť Františkov)	3	35	60	3 870 000
NZDM - §62	A,T	PO1	Liberec (čtvrť Vratislavice)	3	35	60	3 870 000
NZDM - §62	A,T	PO1	Hrádek nad Nisou	3	35	60	3 870 000
NZDM - §62	A,T	PO2	Frydlant	3	35	60	3 870 000
NZDM - §62	A,T	PO2	Nové Město pod Smrkem	3	35	80	3 870 000
NZDM - §62	A,T	PO2	Nový Bor	3	35	80	3 870 000
NZDM - §62	A,T	PO1	Jablonec nad Nisou (centrum)	3	35	120	3 870 000
NZDM - §62	A,T	PO1	Jablonec nad Nisou (sídlíště Mšeno)	3	35	100	3 870 000
NZDM - §62	A,T	ORP	Tanvald	3	35	70	3 870 000

Cílová skupina projektu dle výzvy 2.1.: Osoby ohrožené vícenásobnými riziky (děti 15+); Osoby ohrožené domácím násilím (děti 15+);

Pozn. označené sociální služby jsou již v lokalitě zajištěny a zařazeny do Základní sítě dle výsledků veřejné zakázky. Na neoznačené lokality bude probíhat další veřejná zakázka. Vzhledem k velké rozloze oblasti Ralsko a potřebné kapacity sociální služby v Náhlově, byla definována nová kapacita projektu. Naopak v Zákupcích byla kapacita snížena pro nízkou potřebnost této věkové skupiny uživatelů služby.

### **B/ Rozvojové záměry financované z individuálního projektu Libereckého kraje „Podpora služeb v komunitě pro osoby se zdravotním postižením v Libereckém kraji“**

Tyto rozvojové záměry byly připraveny v rámci plánování sociálních služeb ve spolupráci kraje s obcemi a poskytovateli sociálních služeb. Ve spolupráci s těmito aktéry byla definována potřebná kapacita sociálních služeb – osobní asistence (§ 39 ZSS), podpora samostatného bydlení (§ 43 ZSS), sociálně terapeutické dílny (§ 67 ZSS) a sociální rehabilitace (§ 70 ZSS) pro osoby se zdravotním postižením, osoby chronicky duševně nemocné, osoby s kombinovanými vadami v Libereckém kraji a byl definován rozvoj stávajících kapacit i do území kraje, kde nyní tyto služby nepůsobí. K nastavování kapacit proběhlo 10 setkání s ORP a obcemi II. typu v jednotlivých lokalitách kraje. Dále byly zorganizovány 3 ohniskové pracovní skupiny s poskytovateli sociálních služeb. V rámci schůzek byla přislíbena obcemi spolupráce se sociálními službami v rámci daného regionu. Konkrétní poskytovatelé sociálních služeb budou vybráni na základě veřejných zakázek a na dobu trvání projektu budou zařazeni do Základní sítě. Vybrané navýšené kapacity těchto druhů sociálních služeb budou **max. po dobu trvání projektu** (3 roky) financovány z finančních prostředků tohoto projektu. Po ukončení projektů bude sociální služba přehodnocena dle aktuálních hodnotících parametrů Základní sítě a případně do ní zařazena.

Druh sociální služby dle ZSS	Forma	Region (ORP, PO2, PO1)	Obec	Cílová skupina	Pracovníci přímé péče - přepočtené úvazky (ZSS § 115)	Okamžitá kapacita	Předpokládané náklady na základní činnosti dle ZSS (období projektu - 3 roky)	Vazba na SPRSS LK (2014-2017)
PSB - §43	T	ORP	Liberec, Frýdlant, Jablonec n.N., Tanvald	OZP - osoby s chronickým duševním onemocněním	8	8	11 520 000	A03-01 A03-03
PSB - §43	T	ORP	Liberec Frýdlant Jablonec n.N. Tanvald	OZP - osoby s mentálním postižením, osoby s kombinovanými vadami	4,5	4	6 480 000	A03-01
PSB - §43	T	ORP	Česká Lípa, Nový Bor	OZP - osoby s chronickým duševním onemocněním	3	3	4 320 000	A03-01 A03-03
PSB - §43	T	ORP	Česká Lípa, Nový Bor	OZP - osoby s mentálním postižením, osoby s kombinovanými vadami	2,5	3	3 600 000	A03-01

Druh sociální služby dle ZSS	Forma	Region (ORP, PO2, PO1)	Obec	Cílová skupina	Pracovníci přímé péče - přepočtené úvazky (ZSS § 115)	Okamžitá kapacita	Předpokládané náklady na základní činnosti dle ZSS (období projektu - 3 roky)	Vazba na SPRSS LK (2014-2017)
PSB - §43	T	ORP	Jilemnice, Semily, Turnov, Železný Brod	OZP - osoby s chronickým duševním onemocněním, osoby s mentálním postižením	5	5	7 200 000	A03-01 A03-03
SR - §70	A,T	ORP	Liberec, Frýdlant, Jablonec n.N., Tanvald	OZP - osoby s mentálním postižením, osoby s kombinovanými vadami	4	4	5 760 000	A03-01
SR - §70	A,T	ORP	Liberec, Frýdlant, Jablonec n.N., Tanvald	OZP - osoby s chronickým duševním onemocněním	4	4	5 760 000	A03-01 A03-03
SR - §70	A,T	ORP	Česká Lípa, Nový Bor	OZP - osoby s mentálním postižením, osoby s kombinovanými vadami	2	2	2 880 000	A03-01
SR - §70	A,T	ORP	Česká Lípa, Nový Bor	OZP - osoby s chronickým duševním onemocněním	2	2	2 880 000	A03-01 A03-03
SR - §70	A,T	ORP	Jilemnice, Semily, Turnov, Železný Brod	OZP - osoby s chronickým duševním onemocněním, osoby s mentálním postižením, osoby s kombinovanými vadami	2	2	2 880 000	A03-01 A03-03
STD - §67	A	ORP	Liberec	Osoby s chronickým duševním onemocněním	2	5	2 880 000	A03-01 A03-03
STD - §67	A	ORP	Liberec	Osoby s mentálním postižením a kombinovanými vadami	3	10	4 320 000	A03-01
STD - §67	A	ORP	Frýdlant	Osoby s mentálním postižením a kombinovanými vadami	3	15	4 320 000	A03-01
STD - §67	A	ORP	Jilemnice, Semily	Osoby s chronickým duševním onemocněním, osoby s kombinovaným postižením, osoby s mentálním postižením	3	10	4 320 000	A03-01 A03-03

Druh sociální služby dle ZSS	Forma	Region (ORP, PO2, PO1)	Obec	Cílová skupina	Pracovníci přímé péče - přepočtené úvazky (ZSS § 115)	Okamžitá kapacita	Předpokládané náklady na základní činnosti dle ZSS (období projektu - 3 roky)	Vazba na SPRSS LK (2014-2017)
STD - §67	A	ORP	Turnov, Železný Brod	Osoby s chronickým duševním onemocněním, osoby s kombinovaným postižením, osoby s mentálním postižením	3	10	4 320 000	A03-01 A03-03
STD - §67	A	ORP	Jablonec n.N., Tanvald	Osoby s chronickým duševním onemocněním, osoby s kombinovaným postižením, osoby s mentálním postižením	2	5	2 880 000	A03-01 A03-03
STD - §67	A	ORP	Česká Lípa, Nový Bor	Osoby s chronickým duševním onemocněním, osoby s kombinovaným postižením, osoby s mentálním postižením	2	5	2 880 000	A03-01 A03-03
OA - §39	T	PO2	Liberec, Hodkovice (I)	OZP - Osoby s kombinovaným postižením, osoby s tělesným postižením	5	5	6 750 000	A03-01
OA - §39	T	PO2	Liberec, Hodkovice (II)	OZP - osoby s kombinovaným postižením, osoby s mentálním postižením	5	5	6 750 000	A03-01
OA - §39	T	PO2	Liberec, Hodkovice (III)	Osoby se zdravotním postižením	4	4	5 400 000	A03-01
OA - §39	T	PO2	Chrastava 0,5, Hrádek 0,5, Frýdlant 1	osoby se zdravotním postižením	2	2	2 700 000	A03-01
OA - §39	T	ORP	Česká Lípa 4, Nový Bor 1	osoby se zdravotním postižením	5	5	6 750 000	A03-01
OA - §39	T	ORP	Jablonec n.N. 2, Tanvald 1	osoby se zdravotním postižením	3	3	4 050 000	A03-01
OA - §39	T	ORP	Semily 1, Jilemnice 2	osoby se zdravotním postižením	3	3	4 050 000	A03-01
OA - §39	T	ORP	Turnov 1, Železný Brod 1	osoby se zdravotním postižením	2	2	2 700 000	A03-01
Celkem					84	126	118 350 000	

Pozn. označené sociální služby jsou již v lokalitě zajištěny a zařazeny do Základní sítě dle výsledků veřejné zakázky. Na neoznačené lokality bude probíhat další veřejná zakázka.

### **C/ Rozvojové záměry financované z výzvy OPZ „Na podporu koordinovaného přístupu v sociálně vyloučených lokalitách“**

Agentura pro sociální začleňování (dále jen "ASZ"). Agentura působí v sociálně vyloučených lokalitách Libereckého kraje. Ve spolupráci s krajem, obcemi, poskytovateli sociálních služeb a dalšími organizacemi definuje **Strategické plány sociálního začleňování** v těchto oblastech a svými aktivitami napomáhá k sociálnímu začlenění osob žijících v těchto lokalitách a k efektivnímu využívání finančních prostředků potřebných k zajištění sítě sociálních služeb protuto cílovou skupinu. V roce 2015 a 2016 byly dokončeny a schváleny strategické plány obcí zapojených v systému lokálního partnerství. V tomto kontextu jsou vyhlašovány výzvy na podporu a rozvoj sociálních služeb v těchto lokalitách. Rozvoj a zvýšení dostupnosti služeb bude financováno z Operačního programu zaměstnanost bez finanční spoluúčasti kraje, z výzvy na podporu Koordinovaného přístupu v sociálně vyloučených lokalitách. **Kladné stanovisko k realizaci nových kapacit sociálních služeb v rámci projektů KPSVL vydává odbor sociálních věcí na základě těchto plánů a za předpokladu, že tyto kapacity považuje za potřebné a efektivně nastavené.** OSV si může vyžádat vyjádření obce ke konkrétnímu záměru sociální služby. Konkrétní sociální služby mohou být zařazeny do Základní sítě max. po dobu trvání projektu dle takto definovaných rozvojových záměrů ve Strategických plánech sociálního začleňování. Jedná se o konkrétní služby, které uspějí s žádostí o dotaci na MPSV v rámci této výzvy. V případě vydání Pověření krajem<sup>11</sup> určuje výši VP dle obvyklých (předpokládaných) nákladů na základní činnosti dle Základní sítě kraj. Po ukončení projektů bude sociální služba přehodnocena dle aktuálních hodnotících parametrů Základní sítě a případně do ní zařazena/nezařazena. Jedná se o služby sociální prevence.

V současné době Agentura pro sociální začleňování má uzavřeno partnerství v těchto lokalitách:

**Ralsko** (schválen Plán strategického začleňování)

**Frýdlantsko** (schválen Plán strategického začleňování)

**Velké Hamry** (schválen Plán strategického začleňování)

**Liberec** (příprava Plánu strategického začleňování)

**Nový Bor** (příprava Plánu strategického začleňování)

**Tanvald** (v jednání)

---

<sup>11</sup> Pověření k poskytování služeb v obecném hospodářském zájmu může vydat kromě kraje také MPSV či konkrétní obec v LK. Vždy by však postupy měly být projednány se správcem Základní sítě sociálních služeb LK – Libereckým krajem.



### 2.2.3 Rozvojové záměry v rámci realizace projektů IROP

Kladné stanovisko k realizaci projektů v rámci IROP, IPRÚ atd. vydává odbor sociálních věcí Krajského úřadu Libereckého kraje za předpokladu, že tyto projekty považuje za potřebné a kapacity sociálních služeb efektivně nastavené. Předkládá je jako písemnou informaci radě kraje. V případě rozvoje kapacit sociálních služeb nad rámec Základní sítě si může OSV KÚ LK vyžádat vyjádření obce<sup>12</sup>, kde je projektový záměr uskutečňován.

Přehled podaných projektů v rámci výzev č. 29, 30 a 39 Integrovaného operačního programu Ministerstva pro místní rozvoj:

Název žadatele	Název projektu	Stručný popis projektu	Podáno do výzvy
Slunce Všem	<b>SLUNCE VŠEM – Nástavba odlehčovací služby</b>	Projekt řeší vznik nové sociální služby, a to odlehčovací služby ve smyslu ustanovení § 44 zákona č. 108/2006 Sb., o sociálních službách, v platném znění a vybudování materiálně-technického zázemí pro poskytování této služby. Cílovou skupinou projektu jsou osoby s těžkým mentálním postižením, osoby s poruchami autistického spektra a osoby s poruchami chování. Kapacita odlehčovací služby bude činit maximálně 6 osob/den.	výzva č. 29 Rozvoj sociálních služeb v rámci Integrovaného operačního programu Ministerstva pro místní rozvoj - <b>V REALIZACI</b>
Mateřská škola a Základní škola Sluníčko Turnov, příspěvková organizace	<b>Vybudování zázemí sociální služby Sluníčko Turnov</b>	Úprava prostor pro zázemí poskytování osobní asistence a transformace části služby na denní stacionář.	výzva č. 29 Rozvoj sociálních služeb v rámci Integrovaného operačního programu Ministerstva pro místní rozvoj - <b>NEREALIZOVÁNO, BUDE PODÁNO DO VÝZVY Č. 81</b>
Snílek, o.p.s.	<b>Snílkův dům na půl cesty</b>	V rámci realizovaného projektu dojde k podpoře a rozvoji sociální služby § 58 domy na půl cesty (ID: 3802797) vybudováním zázemí.	výzva č. 30 Rozvoj sociálních služeb v sociálně vyloučených lokalitách v rámci Integrovaného operačního programu Ministerstva pro místní rozvoj - <b>V REALIZACI</b>

<sup>12</sup> Pokud obec nemá Komunitní plán, kde je záměr uveden, musí být takový záměr schválen radou obce, případně zastupitelstvem obce.

Fokus Liberec, o.p.s.	<b>Terénní týmy pro osoby s duševním onemocněním</b>	Projekt řeší podporu inkluze dospělých lidí s chronickým duševním onemocněním prostřednictvím včasné a flexibilní sociální podpory v terénu. Hlavní aktivitou projektu je rozšíření materiálně technického zajištění poskytovaných sociálních služeb, a to nákupem dvou osobních automobilů a vytvoření zázemí pro sociální službu v terénu. V rámci realizovaného projektu tak dojde k rozvoji sociálních služeb § 41 podpora samostatného bydlení (ID: 3596108) s působností v Libereckém kraji, které napomáhají k integraci osobám s chronickým duševním onemocněním do komunity a poskytují jim podporu v jejich přirozeném sociálním prostředí.	výzva č. 30 Rozvoj sociálních služeb v sociálně vyloučených lokalitách v rámci Integrovaného operačního programu Ministerstva pro místní rozvoj - <b>PROJEKT ZREALIZOVÁN</b>
Společnost Dolmen, z.s.	<b>„Zvýšení dostupnosti sociální práce lidem s mentálním postižením v Libereckém a Karlovarském kraji“.</b>	Projekt řeší podporu inkluze dospělých lidí s mentálním znevýhodněním prostřednictvím včasné a flexibilní sociální podpory v terénu. Hlavní aktivitou projektu je rozšíření materiálně technického zajištění poskytovaných sociálních služeb, a to nákupem dvou osobních automobilů. V rámci realizovaného projektu tak dojde k rozvoji sociálních služeb § 51 chráněné bydlení (ID: 5227172), § 43 podpora samostatného bydlení (ID: 4353078) a § 67 sociálně terapeutické dílny (ID: 6650186) s působností v Libereckém kraji, které napomáhají k integraci osob se zdravotním postižením do komunity a poskytují podporu těmto osobám v jejich přirozeném sociálním prostředí.	výzva č. 30 Rozvoj sociálních služeb v sociálně vyloučených lokalitách v rámci Integrovaného operačního programu Ministerstva pro místní rozvoj - <b>PROJEKT ZREALIZOVÁN</b>
Centrum LIRA, z.s.	<b>„Zvýšení dostupnosti a zkvalitnění podmínek při poskytování služeb rané péče na území Libereckého a Královéhradeckého kraje“</b>	Projekt řeší podporu rodin s dítětem se zdravotním postižením v raném věku. Cílem projektu je vytvoření podmínek pro zkvalitnění služeb rané péče a zvýšení jejich dostupnosti prostřednictvím pořízení vybavení a osobních automobilů pro účely poskytování terénní sociální služby v Libereckém a Královéhradeckém kraji.	výzva č. 30 Rozvoj sociálních služeb v sociálně vyloučených lokalitách v rámci Integrovaného operačního programu Ministerstva pro místní rozvoj - <b>V REALIZACI</b>

Město Frýdlant	<b>Centrum 1407, Frýdlant – podpora rozvoje sociálních služeb“</b>	V rámci realizovaného projektu dojde k vytvoření zázemí pro sociální služby, které bude Liberecký kraj vybírat na základě veřejné zakázky v rámci individuálních projektů kraje, a které jsou/budou zařazeny v Základní síti. Jedná se o služby: § 39 osobní asistence, § 43 podpora samostatného bydlení a § 70 sociální rehabilitace, které napomáhají k integraci osob se zdravotním postižením do komunity a poskytují podporu těmto osobám v jejich přirozeném domácím prostředí a § 65 SAS pro rodiny s dětmi, které podporují rodiny ohrožené sociálním vyloučením a napomáhají jim k získání kompetencí, § 69 Terénní programy a § 62 Nízkoprahové zařízení pro děti a mládež.	výzva č. 30 Rozvoj sociálních služeb v sociálně vyloučených lokalitách v rámci Integrovaného operačního programu Ministerstva pro místní rozvoj - <b>V REALIZACI</b>
Most k naději	<b>Multifunkční sociální centrum Liberec</b>	V rámci realizovaného projektu dojde k podpoře a rozvoji sociálních služeb dle zákona č. 108/2006 Sb., o sociálních službách, § 69 terénní programy - pro lidi ohrožené drogou (ID: 8306216), § 59 kontaktní centrum pro lidi ohrožené drogou (ID: 1229581), § 69 terénní programy – program sociální prevence (ID: 3775974), § 58 Domy na půl cesty (ID: 1220799).	výzva č. 30 Rozvoj sociálních služeb v sociálně vyloučených lokalitách v rámci Integrovaného operačního programu Ministerstva pro místní rozvoj - <b>NEREALIZOVÁN, BUDE PODÁNO DO JINÉ VÝZVY</b>
Jednota bratrská Liberec - Ruprechtice	<b>Infrastruktura sociálních služeb - centrum Konopná</b>	Cílem projektu je vybudování zázemí pro sociální služby (§ 62 nízkoprahové zařízení pro děti a mládež a § 65 sociálně aktivizační služby pro rodiny s dětmi) poskytovatele sociální služby Maják o.p.s..	výzva č. 30 Rozvoj sociálních služeb v sociálně vyloučených lokalitách v rámci Integrovaného operačního programu Ministerstva pro místní rozvoj - <b>NEREALIZOVÁN BUDE PODÁNO DO JINÉ VÝZVY</b>

Jednota bratrská Liberec - Ruprechtice	<b>Komunitní centrum Konopná</b>	Cílem projektu je vybudování zázemí komunitního centra a zázemí pro poskytování sociálních služeb (NZDM, SAS), na odpovídající úrovni pro region obce s rozšířenou působností Liberec (ORP Liberec). Poskytování uvedených sociálních služeb je nedílnou, zcela zásadní a hlavní součástí komunitního centra. Zajištění vhodných prostor pro poskytování a rozvoj NZDM a SAS je proto klíčovou součástí projektu KC Konopná.	výzva č. 39 Rozvoj infrastruktury komunitních center v sociálně vyloučených lokalitách v rámci Integrovaného operačního programu Ministerstva pro místní rozvoj - <b>NEREALIZOVÁN</b>
Hrádek nad Nisou	<b>Komunitní centrum v Hrádku nad Nisou</b>	Projekt řeší zkvalitnění materiálně – technického zázemí pro poskytování sociálních služeb. Sociální služby uvedené v projektu jsou součástí Základní sítě sociálních služeb Libereckého kraje 2016 a 2017 (dále jen Základní síť). Jedná se o sociální služby poskytovatelů – Advaita, z.ú., Člověk v tísni, o.p.s., Maják o.p.s., Občanské družení D.R.A.K., Centrum pro zdravotně postižené Libereckého kraje.	výzva č. 30 Rozvoj sociálních služeb v sociálně vyloučených lokalitách v rámci Integrovaného operačního programu Ministerstva pro místní rozvoj - <b>V REALIZACI</b>
Horní Branná	<b>Rozvoj sociálních služeb v DPS Horní Branná</b>	Projekt řeší zkvalitnění materiálně – technického zázemí pro poskytování pečovatelské služby jak pro klienty ubytované v domě s pečovatelskou službou, tak pro občany Horní Branné, Valteřic, případně i občanů okolních obcí, kteří budou využívat ambulantní sociální službu.	výzva č. 29 Rozvoj sociálních služeb v rámci Integrovaného operačního programu Ministerstva pro místní rozvoj - <b>NEREALIZOVÁN</b>

Ecohousing, spolek	<b>Rekonstrukce, dostavby a případné přístavby bývalé „Ozdravovny Radostín“ pro handicapované a seniory formou odlehčovacího zařízení</b>	<p>Cílem projektu je vybudovat z bývalé ozdravovny v Radostíně středisko pro poskytování širokého spektra sociálních služeb dle zákona č. 108/2006 Sb., o sociálních službách (dále jen „ZSS“) a dalších návazných služeb, jejichž působnost je plánována pro lokalitu bývalého okresu Liberce a okolí. Jedná se o sociální služby dle ZSS § 47 Týdenní stacionář, § 44 Odlehčovací službu a § 43 Podpora samostatného bydlení. Služby budou poskytovány osobám, které mají sníženou soběstačnost z důvodu dlouhodobě nepříznivého zdravotního stavu, chronického duševního onemocnění, a osobám s některým typem demencí. Cílovou skupinou budou dospělí (18 – 64 let), kteří z důvodu snížené soběstačnosti a závislosti na pomoci druhé osoby nemohou setrvat v domácím přirozeném prostředí, dále mladí senioři (65 – 80 let) a starší senioři (nad 80 let). Snahou projektu je vybudovat sociální služby formou komunitního bydlení.</p>	<p>výzva č. 29 Rozvoj sociálních služeb v rámci Integrovaného operačního programu Ministerstva pro místní rozvoj - <b>NEREALIZOVÁN</b></p>
--------------------	---	---	--

## Přehled projektů do výzev č. 61 a 74 IROP

Název žadatele	Název projektu	Stručný popis projektu	Podáno do výzvy
Most k naději, z.s.	Rekonstrukce detašovaného pracoviště K-centra	V rámci realizovaného projektu dojde k vybudování a zkvalitnění materiálně-technického zázemí pro poskytování sociálních služeb dle zákona č. 108/2006 Sb., o sociálních službách: § 59 kontaktní centrum pro lidi ohrožené drogou (ID: 1229581). <b>Tato sociální služba je součástí Základní sítě sociálních služeb Libereckého kraje.</b>	výzva č. 61 – Sociální infrastruktura – integrované projekty IPRÚ – <b>V REALIZACI</b>
Statutární město Jablonec	Centrum terénních a ambulantních služeb v Jablonci nad Nisou	V rámci realizovaného projektu dojde k vybudování a zkvalitnění materiálně-technického zázemí pro poskytování sociálních služeb dle zákona č. 108/2006 Sb., o sociálních službách: <ul style="list-style-type: none"> <li>- Nízkoprahová zařízení pro děti a mládež</li> <li>- Sociálně aktivizační služby pro rodiny s dětmi</li> <li>- Pečovatelská služba</li> </ul> Poskytovatelem sociálních služeb je Diakonie ČCE – středisko v Jablonci nad Nisou. <b>Sociální služby jsou součástí Základní sítě sociálních služeb Libereckého kraje. Sociální služby již mají Pověření.</b>	výzva č. 61 – Sociální infrastruktura – integrované projekty IPRÚ – <b>V REALIZACI</b>
Most k naději, z.s.	Multifunkční centrum sociálních služeb Liberec	V rámci realizovaného projektu dojde k vybudování a zkvalitnění materiálně-technického zázemí pro poskytování sociálních služeb dle zákona č. 108/2006 Sb., o sociálních službách, § 69 terénní programy - pro lidi ohrožené drogou (ID: 8306216), § 59 kontaktní centrum pro lidi ohrožené drogou (ID: 1229581), § 69 terénní programy – program sociální prevence (ID: 3775974), § 58 Domy na půl cesty (ID: 1220799). <b>Tyto sociální služby jsou součástí Základní sítě sociálních služeb Libereckého kraje. Sociální služby již mají Pověření.</b>	výzva č. 61 – Sociální infrastruktura – integrované projekty IPRÚ - <b>V REALIZACI</b>

Název žadatele	Název projektu	Stručný popis projektu	Podáno do výzvy
Jednota bratrská Liberec - Ruprechtice	Komunitní centrum Konopná	Cílem projektu je vybudování zázemí komunitního centra, jehož součástí je i zázemí pro poskytování sociální služby – nízkoprahové zařízení pro děti a mládež poskytovatele sociální služby Maják, o.p.s. (ID: 6714275). <b>Sociální služba je součástí Základní sítě sociálních služeb Libereckého kraje.</b> Výsledkem projektu bude kompletně zrekonstruovaná budova, která umožní efektivnější provoz většího množství zázemí pro služby a sociální práci. <b>Sociální služba již má Pověření.</b>	výzva č. 61 – Sociální infrastruktura – integrované projekty IPRÚ – <b>NENÍ REALIZOVÁN, BUDE ZNOVU PODÁN</b>
Sdružení TULIPAN, z.s.	Vybudování chráněného bydlení v Liberci	Hlavním cílem projektu je uspokojit vysokou poptávku osob se zdravotním postižením, zejména duševním onemocněním po sociální službě chráněného bydlení v našem regionu a přispět tak k začlenění těchto osob do společnosti, jejich osamostatnění a možnosti žít téměř obvyklým životním stylem a upevňovat svoji individuální nezávislost. Výstupem projektu je pořízený, rekonstruovaný rodinný vícegenerační dům připravený pro účely chráněného bydlení. Jedná se o rodinný dům, čtyřpodlažní (1.PP, 1.NP,2.NP, půda). K dispozici budou neprůchozí pokoje pro 7 klientů a zázemí pro zajištění sociální služby, tj. zázemí pro práci pracovníků v sociálních službách při řešení péče o klienty a domácnost. <b>Rozvojový záměr je součástí Základní sítě sociálních služeb Libereckého kraje. Na částečnou kapacitu má sociální služba Pověření.</b>	výzva č. 61 – Sociální infrastruktura – integrované projekty IPRÚ - <b>V REALIZACI</b>
Město Česká Lípa	Polyfunkční komunitní Centrum Česká Lípa	Cílem projektu je vybudování Polyfunkčního komunitního centra v budově čp. 2563 v ul. Červeného kříže v České Lípě. Z hlediska sociálních služeb budou v objektu poskytovány sociálně aktivizační služby pro seniory a osoby se zdravotním postižením a odborné sociální	č. 74 – Rozvoj infrastruktury polyfunkčních komunitních center - <b>NENÍ REALIZOVÁN</b>

Název žadatele	Název projektu	Stručný popis projektu	Podáno do výzvy
		poradenství Sjednocené organizace nevidomých a slabozrakých ČR. <b>Tyto sociální služby jsou součástí nadregionální sítě sociálních služeb MPSV. Kraj Pověření nevydává.</b>	
G300, spolek	„Barevný dům“	Cílem projektu vytvoření polyfunkčního centra s místní i regionální působností. Jednou z náplní projektu je <b>vybudování zázemí pro vznik sociální služby (§ 66 sociálně aktivizační služby pro seniory a osoby se zdravotním postižením) s kapacitou 1 úvazku pracovníků v přímé péči, kterou by poskytovala organizace G300 (IČO: 27022323).</b> Sociální služba není v současné době registrovaná dle zákona č. 108/2006 Sb., o sociálních službách, jedná se o vznik nové sociální služby s 1 úvazkem. Krajský úřad Libereckého kraje si vyžádal stanovisko od obcí. Rada města Liberec usnesením č. 1064/2017 souhlasila se vznikem sociální služby a projekt odsouhlasila.	výzva č. 74 – Rozvoj infrastruktury polyfunkčních komunitních center - <b>NENÍ REALIZOVÁN</b>
Most k naději, z.s.	Multifunkční sociální centrum Liberec	V rámci realizovaného projektu dojde k vybudování a zkvalitnění materiálně-technického zázemí pro poskytování sociálních služeb dle zákona č. 108/2006 Sb., o sociálních službách, § 69 terénní programy - pro lidi ohrožené drogou (ID: 8306216), § 59 kontaktní centrum pro lidi ohrožené drogou (ID: 1229581), § 69 terénní programy – program sociální prevence (ID: 3775974), § 58 Domy na půl cesty (ID: 1220799). <b>Tyto sociální služby jsou součástí Základní sítě sociálních služeb Libereckého kraje. Sociální služby již mají Pověření.</b>	výzva č. 74 – Rozvoj infrastruktury polyfunkčních komunitních center - <b>NENÍ REALIZOVÁN</b>



Název žadatele	Název projektu	Stručný popis projektu	Podáno do výzvy
Město Český Dub	Polyfunkční komunitní centrum Český Dub	Předmětem předkládaného projektu je vybudování polyfunkčního komunitního centra rekonstrukcí budovy bývalého dělnického domu Česká Beseda. V rámci centra bude vytvořeno zázemí pro sociální služby: sociálně aktivizační služby pro rodiny s dětmi, seniory a osoby se zdravotním postižením, sociální rehabilitaci.	výzva č. 74 – Rozvoj infrastruktury polyfunkčních komunitních center - <b>NENÍ REALIZOVÁN</b>
Město Turnov	Polyfunkční komunitní centrum ul. Skálova, Turnov	Projekt řeší vybudování novostavby polyfunkčního komunitního centra v Turnově. Součástí komunitního centra budou i sociální služby poskytovatele Fokus Turnov, z. s., a to centra denních služeb (ID: 9314906) a sociálně terapeutické dílny (ID: 4661168). <b>Tyto sociální služby jsou součástí Základní sítě sociálních služeb Libereckého kraje.</b>	výzva č. 74 – Rozvoj infrastruktury polyfunkčních komunitních center - <b>NENÍ REALIZOVÁN</b>
Farní charita Česká Lípa	Polyfunkční komunitní centrum	Předmětem projektu je rekonstrukce objektu občanské vybavenosti v České Lípě. Z původního domu vznikne zázemí pro polyfunkční komunitní centrum. Součástí komunitního centra budou tyto sociální služby: Nízkoprahová zařízení pro děti a mládež (ID: 6790491) a sociálně aktivizační služby pro rodiny s dětmi (ID: 2925974) poskytovatele Farní charity Česká Lípa. <b>Tyto sociální služby jsou součástí Základní sítě sociálních služeb Libereckého kraje. Sociální služby již mají Pověření.</b>	výzva č. 74 – Rozvoj infrastruktury polyfunkčních komunitních center - <b>NENÍ REALIZOVÁN</b>
Město Osečná	Mikroregionální komunitní centrum Osečná	Cílem projektu je rekonstrukce budovy v centru Osečné pro potřeby polyfunkčního komunitního centra. V objektu vznikne zázemí pro poskytování sociálních služeb – pečovatelská služba, nízkoprahové zařízení pro děti a mládež a sociálně aktivizační služby pro rodiny s dětmi. <b>Město Osečná plánuje pověřit poskytovatele sociálních služeb výkonem služeb obecného hospodářského zájmu nebo přispět finančními prostředky už pověřeným službám, které na jejím území působí.</b>	výzva č. 74 – Rozvoj infrastruktury polyfunkčních komunitních center - <b>NENÍ REALIZOVÁN</b>

Název žadatele	Název projektu	Stručný popis projektu	Podáno do výzvy
Městský obvod Liberec – Vratislavice nad Nisou	<b>Spolkové komunitní centrum Vratislavice“</b>	V rámci realizovaného projektu dojde k vytvoření zázemí sociální služby Odborného sociálního poradenství poskytovatele Děčko Liberec (ID služby: 9813481),	výzva č. 74 – Rozvoj infrastruktury polyfunkčních komunitních center - <b>NENÍ REALIZOVÁN</b>

### 3. ZÁKLADNÍ SÍŤ SOCIÁLNÍCH SLUŽEB LIBERECKÉHO KRAJE PRO ROK 2019

#### 2.3 Definované priority Základní sítě sociálních služeb pro rok 2019

Číslo priority	Definování priority
1	Sociální služby pro osoby se specifickými potřebami (poruchy chování, agrese, psychiatrické diagnózy SMI, roztroušená skleróza mozkomíšní, porucha autistického spektra a další nemoci nervového systému, alkoholová demence) napříč věkovým spektrem; § 48 domovy pro osoby se zdravotním postižením, § 50 domovy se zvláštním režimem, § 51 chráněné bydlení
2	Služby sociální péče pro osoby s vysokou mírou podpory (III. – IV. stupeň závislosti), které jsou závislé na pomoci druhé osoby;
3	Služby sociální péče, které umožní osobám, které jsou závislé na pomoci druhé osoby, setrvat ve svém přirozeném prostředí; a to rozšíření kapacit a časové/územní dostupnosti služeb terénní a

	ambulantní sociální péče především § 40 pečovatelské služby; a dále § 39 osobní asistence, § 41 tísňová péče, § 45 centra denních služeb, § 46 denní stacionáře, § 44 odlehčovací služby dle zjištěné potřeby sociálních pracovníků v území;
4	Rozšíření dostupnosti terénní hospicové péče - § 39 odborné sociální poradenství, § 44 odlehčovací služby;
5	Sociální služby (multidisciplinární týmy) pro osoby s psychiatrickou diagnózou (SMI) - v rámci reformy psychiatrické péče v ČR; § 60 krizová pomoc, § 70 sociální rehabilitace
6	Sociální služby pro nízkopříjmové osoby (tj. pro osoby bez domova, osoby, které pobírají dávky hmotné nouze), které vyžadují 24 hodinovou péči v zařízeních sociální péče; § 50 domovy se zvláštním režimem
7	§ 37 Odborné sociální poradenství – dluhová problematika, závislosti (návykové látky, gambling apod.); Následná péče (osoby závislé na návykových látkách)
8	§ 57 Azylové domy pro ženy a matky/otce/rodiny s dětmi;
9	Optimalizace současné kapacity Základní sítě sociálních služeb s ohledem na potřebnost, kvalitu a finanční udržitelnost; změna v poskytování sociální služby reflektující současnou poptávku kraje/obcí/zadatelů o sociální službu (nutno doložit poptávku po službě);

## 2.4 Popis procesu sestavování a hodnocení Základní sítě na období 2018 – 2020 – aktualizace pro rok 2019

V srpnu 2018 byla Libereckým krajem vyhlášena výzva pro poskytovatele sociálních služeb k podávání aktualizací dat a k podávání žádostí k zařazení do Základní sítě sociálních služeb na rok 2018 - 2020.

Postup hodnocení sociálních služeb pro zařazení do Základní sítě byl projednáván v rámci Krajské koordinační struktury pro plánování sociálních služeb na území Libereckého kraje a byl schválen Radou Libereckého kraje a Zastupitelstvem Libereckého kraje.

Do Základní sítě sociálních služeb Libereckého kraje (dále jen „Základní síť“) se mohly hlásit a aktualizovat údaje pouze sociální služby registrované dle ZSS, které mají územní působnost v Libereckém kraji, tedy poskytují sociální službu na území či občanům Libereckého kraje.

Poskytovatelé těchto sociálních služeb podávali žádosti o zařazení nové sociální služby a aktualizaci dat a rozvojové záměry do Základní sítě sociálních služeb Libereckého kraje prostřednictvím formuláře, který byl umístěn na webových stránkách Libereckého kraje – oddělení rozvoje a financování sociálních služeb. Sociální služby, které již byly v Základní síti zařazené v roce 2018, byly přehodnoceny na základě dat ze Závěrečných zpráv za rok 2016.

V měsíci květnu 2018 došlo k hodnocení parametrů sociálních služeb. Do Základní sítě byly zařazeny registrované sociální služby dle ZSS, které splnily všechny potřebné parametry; tj. předpoklady pro vstup do sítě, nákladovosti, potřebnosti a efektivity, předpokladu kvality spolu s přihlédnutím ke specifickým sociální služby. Sociální služby hodnotila Odborná skupina OSV pro plánování sociálních služeb na území Libereckého kraje a byla projednávána v Koordinační skupině pro plánování sociálních služeb na území Libereckého kraje.

Na základě zjištěných skutečností v rámci hodnocení sociálních služeb a na základě předložených rozvojových záměrů nových služeb byla aktualizována na rok 2019 **Základní síť sociálních služeb Libereckého kraje 2018 - 2020** (sociální služby s pověřením kraje)<sup>13</sup>.

### 3.1.1 Přijaté rozvojové záměry do Základní sítě pro rok 2019 – statistická data

Celkem Liberecký kraj obdržel 73 žádostí, z toho:

- Rozvojové záměry služeb zařazených v ZS LK 2018 – 52
- Vnitřní transformace sociálních služeb zařazených v ZS LK 2018 - 16
- Žádostí nových sociálních služeb o zařazení do ZS LK – 4
- Žádostí o vyřazení sociálních služeb – 1

**Požadavky na zařazení do sítě pracovníků v přímé péči – 81,56 úvazků**

**Požadavky na zařazení do sítě pracovníků v přímé péči v rámci realizace EU projektů – 9,98 úvazků**

**Požadavky na zařazení do sítě kapacit lůžek – 74 lůžek**

- **Požadavky na zařazení lůžek – + 120 lůžek**
- **Požadavky na snížení lůžek - - 46 lůžek**

---

<sup>13</sup>Podrobnosti o přijímání nových kapacit sociálních služeb do Základní sítě – viz „Kap. 2.1.8–Systém hodnocení“, tohoto Akčního plánu.

**V rámci rozvojových záměrů bylo do Základní sítě přijato:**

**Xx úvazků pracovníků v přímé péči**

**Xx lůžek**

- lůžek sníženo na základě žádosti poskytovatelů sociálních služeb

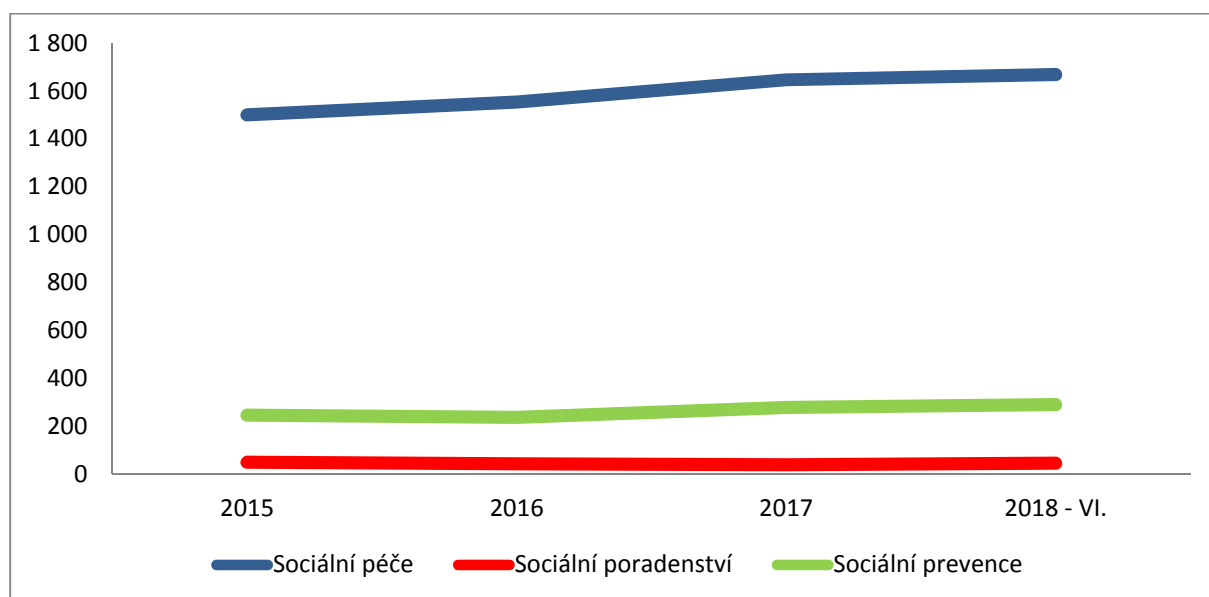
### 3.1.2 Přehled změn kapacit v Základní síti za období 2015 - 2019 (VII. aktualizace)

**Tabulka 1: Vývoj počtu úvazků za období 2015 - 2018 dle skupin sociálních služeb**

Skupina služby	2015	2016	2017	2018	Změna 2018/2017 (v %)
Sociální péče	1.499,85	1.552,81	1.647,25	1.668,82	1%
Sociální poradenství	48,09	41,85	37,95	44,11	16%
Sociální prevence	245,14	235,27	276,57	289,23	5%
<b>CELKEM</b>	<b>1.793,08</b>	<b>1.829,93</b>	<b>1.961,77</b>	<b>2.002,16</b>	<b>2%</b>

Zdroj: ZSLK 2015, 2016, 2017 (VI. aktualizace 12/2017), 2018 (VI. aktualizace 08/2018)

**Graf 1: Vývoj počtu úvazků za období 2015 - 2018 dle skupin sociálních služeb**



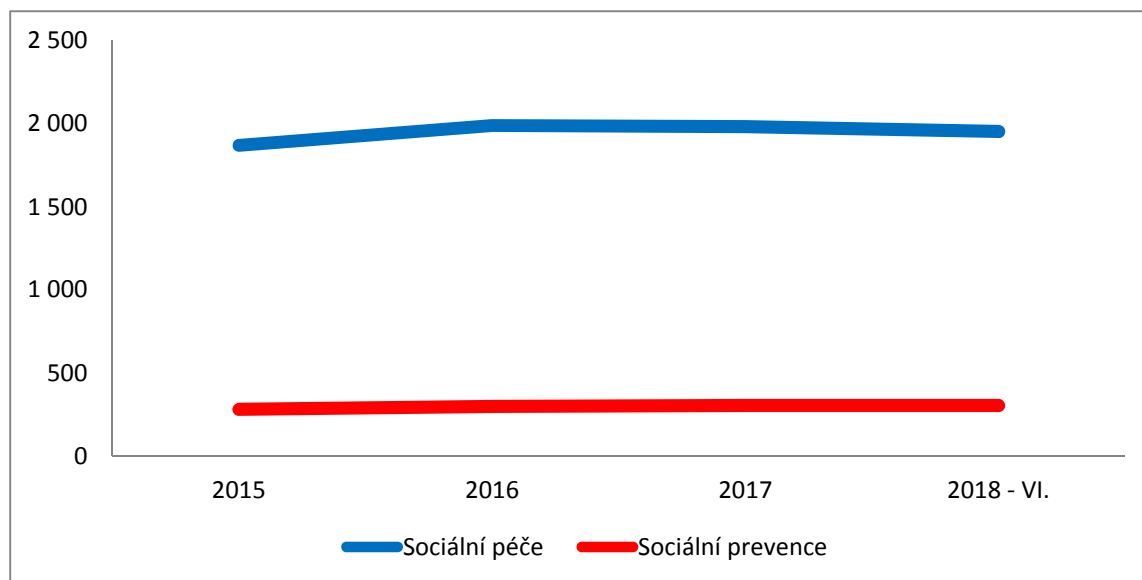
Zdroj: ZSLK 2015, 2016, 2017 (VI. aktualizace 12/2017), 2018-2020 (VI. aktualizace 08/2018)

**Tabulka 2: Vývoj počtu lůžek za období 2015 - 2018 dle skupin sociálních služeb**

Skupina služby	2015	2016	2017	2018	Změna 2018/2017 (v %)
Sociální péče	1 869	1 988	1 981	1 953	-2%
Sociální prevence	280	297	303	303	0%
<b>Celkový součet</b>	<b>2 149</b>	<b>2 285</b>	<b>2 284</b>	<b>2 256</b>	<b>-1%</b>

Zdroj: ZSLK 2015, 2016, 2017 (VI. aktualizace 12/2017), 2018-2020 (III. aktualizace 01/2018)

**Graf 2: Vývoj počtu lůžek za období 2015 - 2018 dle skupin sociálních služeb**



Zdroj: ZSLK 2015, 2016, 2017 (VI. aktualizace 12/2017), 2018-2020 (VI. aktualizace 08/2018)

## 3.2 Přehled sociálních služeb zařazených do Základní sítě Libereckého kraje pro rok 2018 - 2020<sup>14</sup>

Přehled poskytovatelů sociálních služeb je uveden v příloze č. 1 Akčního plánu pro rok 2018.

Informace k údajům v tabulce Základní sítě:

- **Regionalita** - vymezení správního území, kde má být pověřená sociální služba poskytována. U ambulantních a pobytových služeb, kde není možné nyní specifikovat působnost sociální služby, je uvedena konkrétní obec, kde je nyní provozována sociální služby.
  - **Kraj** – působnost a dostupnost sociální služby v rámci celého území Libereckého kraje.
  - **ORP** – působnost a dostupnost sociální služby v rámci správního území obce s rozšířenou působností.
  - **PO2** – působnost a dostupnost sociální služby v rámci správního území obce s pověřeným obecním úřadem.
  - **PO1** – působnost a dostupnost sociální služby v rámci správního území obce s obecním úřadem.
- **Kapacita Základní sítě určena:**
  - **Přepočtené úvazky PP** – kapacita sociální služby přepočtená na průměrné roční úvazky pracovníků přímo poskytujících sociální službu dle §115 zákona o sociálních službách u ambulantních a terénních služeb. U pobytových sociálních služeb se sleduje jako doplňkový údaj.
  - **Počet lůžek** – kapacita zařízení pobytové formy poskytování sociální služby.
- **Kapacita v rámci realizace EU projektů**
  - kapacita zahrnuta do ZS LK po dobu trvání projektu, z kterého je tato kapacita financována;
  - kraj může tyto kapacity spolufinancovat, zvláště když finanční prostředky projektu na provoz sociální služby nejsou dostačující nebo je sociální služba v režimu před uzavřením smluv IP projektů;
  - kapacita je financována z projektů EU, včetně jejího provozu;
  - může se jednat i o kapacity rozvojových záměrů sociálních služeb, které vzniknou v rámci realizace projektů, kde je nutné vydání Příslibu pověření SGEI;
  - po ukončení projektu sociální služba žádá kraj o vstup do Základní sítě dle schválených parametrů sítě pro příslušný rok;
- **Cílová skupina uživatelů sociální služby,**
- **Doplňkový údaj** – upřesnění k poskytování sociální služby.

### Zajištění kapacit definované v Základní síti sociálních služeb pro příslušný rok.

<sup>14</sup> Z důvodu hodnocení bude některým sociálním službám vydáno pověření pouze na 1 rok.

Pověrovaný poskytovatel je povinen zajistit rozsah sociální služby definovaný v Základní síti sociálních služeb na příslušný kalendářní rok , za předpokladu zajištění vyrovnávací platby z veřejných zdrojů (kraj, obce, strukturální fondy EU) v rozsahu financování dle metodiky pro poskytovatele kapitola 2.4..

### **3.3 Financování Základní sítě sociálních služeb v Libereckém kraji v roce 2019**

Financování sociálních služeb se děje vícezdrojově. Míra podpory jednotlivých sociálních služeb se řídí parametry Základní sítě sociálních služeb v Libereckém kraji, které zohledňují nezbytnost, potřebnost, kvalitu, dostupnost a nákladovost dané služby.

#### **3.3.1 Financování sociálních služeb z rozpočtu kraje z prostředků MPSV (dle § 101a ZSS)**

Liberecký kraj každoročně v souladu se ZSS žádá MPSV o neinvestiční dotaci na podporu financování základních činností sociálních služeb. Kraj při hodnocení žádostí poskytovatelů sociálních služeb nejprve stanovuje optimální výši finanční podpory pro jednotlivé služby. Optimální finanční podpora je stanovena na základě porovnání nákladů a výnosů jednotlivých druhů sociálních služeb a dle věcných priorit kraje. Analýza je prováděna na základě dostupných dat za předchozí roky. Optimální výše finanční podpory je vypočítávána na základě výpočtových vzorců dle krajské Metodiky a stanovených referenčních hodnot kraje.

Většinou kraj musí stanovovat i tzv. reálnou výši finanční podpory, která se odvíjí od celkového objemu prostředků, který je kraji přidělen Ministerstvem práce a sociálních věcí, na základě Rozhodnutí o poskytnutí dotace danému kraji, na podporu sociálních služeb v příslušném roce a případně prostředků vyčleněných na podporu sociálních služeb z rozpočtu daného kraje.

Reálná výše se uplatňuje v případě, že krajem požadovaná dotace je vyšší než MPSV přidělená dotace kraji na základě Rozhodnutí o poskytnutí dotace. Přičemž výše krajem požadované dotace v žádosti předložené na MPSV je stanovena na základě posouzení žádostí poskytovatelů sociálních služeb a výpočtu optimální výše dotace na jednotlivé sociální služby. V tomto případě kraj musí přistoupit ke snížení - redukcí optimální výše dotace. Výpočty jsou tedy upraveny redukčním mechanismem, který zohledňuje výši dotace z minulého období s přihlédnutím na současnou kapacitu jednotlivých služeb v krajské základní síti.

V případě dostupných finančních prostředků, se kterými disponuje Liberecký kraj, bude kraj při hodnocení a výpočtech výše finanční podpory zohledňovat služby zvláštního zřetele Libereckého kraje tak, aby bylo zajištěno kontinuální financování jednotlivých druhů sociálních služeb dle priorit politiky kraje<sup>15</sup>.

---

<sup>15</sup> Kraj bude usilovat, aby podpora sociální služby dosahovala alespoň 70% finanční podpory předchozího roku, kdy se přihlíží na současnou kapacitu jednotlivých služeb v krajské základní síti.



## Pro rok 2019 jsou stanoveny tyto priority:

1. Podpora terénních a ambulantních služeb sociální péče, které umožňují uživatelům služeb žít v jejich přirozeném prostředí, a které pružně reagují na měnící se potřeby uživatelů služeb, a jsou dostupné v časovém rozmezí alespoň od 7:00 hod – 19:00 hod, o víkendech a svátcích a poskytují služby uživatelům s vysokou mírou podpory;
2. podpora pobytových sociálních služeb, které vykazují vysoký podíl uživatelů s vysokou mírou podpory;
3. podpora sociálních služeb určených osob s **těžkým tělesným postižením** způsobeným nemocí centrálního nervového systému a to především roztroušenou sklerózou mozkomíšni nebo jinými nemocemi nervové soustavy, např. Huntingtonovou nemocí, nebo lidi po úrazu hlavy, páteře apod., a to v progresivní formě a v pokročilém stádiu, kdy již rodina i při další pomoci nezvládne péči v domácím prostředí;
4. podpora sociálních služeb určených osobám s duševním onemocněním;
5. podpora sociálních služeb, které řeší potřeby osob s neurodegenerativními poruchami, s kombinovanými vadami a poruchami autistického spektra;
6. podpora sociálních služeb řešící potřeby uživatelů s psychiatrickou diagnózou;
7. podpora odborného personálního zajištění v sociálních službách, zejména pracovníků vykonávající přímou práci (sociálních pracovníků a pracovníků v sociálních službách).

Dále bude Liberecký kraj respektovat platné Priority dotačního řízení pro kraje a Hlavní město Prahu na podporu poskytování sociálních služeb v roce 2019, které definuje MPSV.

Při rozdělování finančních prostředků z rozpočtu kraje z prostředků MPSV musí kraj také respektovat Priority dotačního řízení pro kraje a Hlavní město Prahu na podporu poskytování sociálních služeb pro daný rok, které definuje MPSV.

Režim financování, resp. dotačního řízení, vyplývá ze ZSS. Kraj o výši finanční podpory pro jednotlivé sociální služby rozhoduje v samostatné působnosti na základě zákona č. 250/2000 Sb., o rozpočtových pravidlech územních rozpočtů, ve znění pozdějších předpisů, přičemž rozhodovací procesy na úrovni kraje probíhají v souladu s předpisy Evropské unie o veřejné podpoře.

Finanční podpora je poskytována registrovaným sociálním službám, zařazeným do krajské Základní sítě sociálních služeb na r. 2018 - 2020, v souladu s Rozhodnutím komise ze dne 20. prosince 2011 o použití čl. 106 odst. 2 Smlouvy o fungování Evropské unie na státní podporu ve formě dotace za závazek veřejné služby udělené určitým podnikům pověřeným poskytováním služeb obecného hospodářského zájmu (dále také jen „rozhodnutí SGEI“).

Délka pověření je vázána na platnost Střednědobého plánu rozvoje sociálních služeb Libereckého kraje 2018 - 2020 (dále jen „SPRSS LK“), tj. maximální délka bude stanovena do 31. 12. 2020 a/nebo bude závislá na rozhodnutí orgánů Libereckého kraje.

**Tabulka 3: Předpokládané rozdělení alokace z kapitoly 313 MPSV státního rozpočtu při 100% uspokojení požadavku kraje v letech 2019-2021**

Druh sociální služby (§ ZSS)	Skupina	Směrné číslo na druh sociální služby na 2018-2020	Plánovaná alokace při 100% uspokojení požadavku kraje (v Kč) 2019	Plánovaná alokace při 100% uspokojení požadavku kraje (v Kč) 2020	Plánovaná alokace při 100% uspokojení požadavku kraje (v Kč) 2021
Odborné sociální poradenství §37	poradenství	3,90%	27 775 406	30 522 336	33 541 053
Osobní asistence §39	péče	7,90%	56 263 002	61 827 296	67 942 133
Pečovatelská služba §40	péče	8,80%	62 672 711	68 870 912	75 682 376
Tísňová péče §41	péče	0,00%	0	0	0
Průvodcovské a předčitatelské sl. §42	péče	0,07%	498 533	547 837	602 019
Podpora samostatného bydlení §43	péče	0,85%	6 053 614	6 652 304	7 310 230
Odlehčovací služby §44	péče	2,90%	20 653 507	22 696 096	24 940 783
Centra denních služeb §45	péče	3,25%	23 146 172	25 435 280	27 950 878
Denní stacionáře §46	péče	3,70%	26 351 026	28 957 088	31 820 999
Týdenní stacionáře §47	péče	2,49%	17 733 529	19 487 338	21 414 672
Domovy pro osoby se ZP §48	péče	15,20%	108 252 865	118 958 848	130 724 104
Domovy pro seniory §49	péče	16,07%	114 448 917	125 767 677	138 206 339
Domovy se zvláštním režimem §50	péče	10,10%	71 931 180	79 045 024	86 862 727
Chráněné bydlení §51	péče	3,00%	21 365 697	23 478 720	25 800 810
Soc.sl. poskytované ve ZZ ÚP §52	péče	0,26%	1 851 694	2 034 822	2 236 070
Raná péče §54	prevence	1,30%	9 258 469	10 174 112	11 180 351
Telefonická krizová pomoc §55	prevence	0,50%	3 560 950	3 913 120	4 300 135
Tlumočnické služby §56	prevence	0,12%	854 628	939 149	1 032 032
Azylové domy §57	prevence	3,90%	27 775 406	30 522 336	33 541 053
Domy na půl cesty §58	prevence	0,34%	2 421 446	2 660 922	2 924 092
Kontaktní centra §59	prevence	0,50%	3 560 950	3 913 120	4 300 135
Krizová pomoc §60	prevence	0,14%	997 066	1 095 674	1 204 038
Nízkoprahová denní centra §61	prevence	0,78%	5 555 081	6 104 467	6 708 211
Nízkoprahová zařízení pro DaM §62	prevence	3,08%	21 935 449	24 104 819	26 488 832
Noclehárny §63	prevence	0,40%	2 848 760	3 130 496	3 440 108
Služby následné péče §64	prevence	0,24%	1 709 256	1 878 298	2 064 065
SAS pro rodiny s dětmi §65	prevence	1,90%	13 531 608	14 869 856	16 340 513
SAS pro seniory a osoby se ZP §66	prevence	1,18%	8 403 841	9 234 963	10 148 319
Sociálně terapeutické dílny §67	prevence	1,93%	13 745 265	15 104 643	16 598 521
Terapeutické komunity §68	prevence	0,00%	0	0	0
Terénní programy §69	prevence	2,49%	17 733 529	19 487 338	21 414 672
Sociální rehabilitace §70	prevence	1,69%	12 036 009	13 226 346	14 534 456
Intervenční centra §60a	prevence	0,52%	3 703 387	4 069 645	4 472 140
Krizové situace, nepředvídatelné skutečnosti, příp. rozvoj		0,50%	3 560 950	3 913 120	4 300 135
<b>CELKOVÁ DOTACE MPSV</b>		<b>100,00%</b>	<b>712 189 900</b>	<b>782 624 000</b>	<b>860 027 000</b>

Na změnu výše „směrného čísla“ u druhů sociálních služeb může mít vliv obdržená peněžní podpora z kapitoly 313-MPSV státního rozpočtu, podpora sociálních služeb z IP kraje, které byly vybrány na základě veřejné soutěže dle zákona č. 134/2016 Sb., o zadávání veřejných zakázek a další finanční toky v rámci jednotné vyrovnávací platby z dalších veřejných zdrojů.

### 3.3.2 Financování sociálních služeb z rozpočtů územně samosprávných celků<sup>16</sup>

Liberecký kraj poskytuje dotaci ze svého rozpočtu na účel dle §10a, odst. 2 zákona č. 250/2000 Sb., o rozpočtových pravidlech územních rozpočtů, ve znění pozdějších předpisů, stanovený zvláštním právním předpisem – ZSS. Dotace je určena na zajištění sociálních služeb, které jsou poskytovány na území Libereckého kraje a jsou v souladu se SPRSS LK. Jedná se o finanční podporu na první měsíce kalendářního roku (leden – březen) na období, kdy neziskový sektor nedisponuje volnými finančními prostředky. Finanční podpora je součástí vyrovnávací platby. Příjemci dotací jsou registrované sociální služby, které jsou pověřeny k poskytování služeb v obecném hospodářském zájmu a jsou součástí Základní sítě LK.

Finanční podpora je vyplácena v měsíci prosinci předcházejícího roku. Alokace osciluje kolem hranice 10 mil Kč. Výše dotace jednotlivým příjemcům je stanovována na základě hodnotících kritérií. Dotace se řídí Pravidly pro poskytování a čerpání finančních prostředků z rozpočtu Libereckého kraje na podporu sociálních služeb.

Liberecký kraj ze svého rozpočtu také financuje zřizované příspěvkové organizace sociálního resortu. Liberecký kraj je zřizovatelem 18 - ti příspěvkových organizací resortu sociálních věcí (tyto organizace mají zaregistrováno 42 sociálních služeb - většinou služeb sociální péče určenou pro osoby s vysokou mírou podpory s mentálním a duševním onemocněním). Příspěvek zřizovatele každoročně osciluje kolem hranice 115 - 120 mil. Kč.

Liberecký kraj poskytl v roce 2017 ze svého rozpočtu individuální účelové neinvestiční dotace ve výši 1.653 tis. Kč. Byly určeny především na podporu registrovaných sociálních služeb. Na kofinancování protidrogové politiky bylo poskytnuto 4 080 tis. Kč.

Financování sociálních služeb z rozpočtů územně samosprávných celků

### 3.3.3 Navrhovaná systémová podpora sociálních služeb Libereckým kraje pro 1. Kvartál kalendářního roku 2019

Navrhované řešení spočívá v možnosti uvolnění finančních prostředků přímo z rozpočtu kraje pro předfinancování sociálních služeb vyjma veřejnoprávních právnických osob, tzn. obcí, příspěvkových organizací obcí a příspěvkových organizací kraje a vyjma obchodních společností, jejímž jediným společníkem nebo akcionářem je obec nebo kraj a také sociálních služeb financovaných z IP kraje. Prostředky budou určeny na sociální služby, které jsou součástí Základní sítě sociálních služeb na příslušný rok<sup>17</sup>, v objemu max. do 30% alokace předchozího kalendářního roku. Administrace smluv by proběhla na podzim a nejpozději v prosinci by byly vypláceny finanční prostředky konečným příjemcům pro následující rok. Podpořeny by byly subjekty, které obdržely od kraje Pověření k poskytování služeb v obecném hospodářském zájmu (dále také jen „Pověření

<sup>16</sup> Dle zákona č. 250/2000 Sb., o rozpočtových pravidlech územních rozpočtů a dle § 105 zákona č. 106/2008 Sb., o sociálních službách.

<sup>17</sup> Vyjma těch sociálních služeb, které jsou financovány z IP kraje a výše uvedených.

SGEI“) a jsou žadateli o finanční podporu z rozpočtu kraje z prostředků MPSV na příslušný kalendářní rok<sup>1</sup>. Toto předfinancování by však bylo poskytováno jako návratná finanční výpomoc, kdy její příjemci by museli tyto prostředky vrátit na účet kraje nejpozději do 30. 4. podpořeného roku.

Po obdržení Rozhodnutí o dotaci od MPSV a po zapojení alokace do rozpočtu kraje, by byly tyto prostředky rozděleny mezi konečné příjemce, budou administrovány dotační smlouvy a koneční příjemci by poté obdrželi od kraje alokaci max. ve výši 60% celkové dotace - v termínu do 15. 4. podpořeného roku, a po vypořádání všech závazků vůči kraji (tj. navrácení návratné finanční výpomoci) v termínu do 30. 4. Poté by mohla být vyplacena druhá splátka dotace ve výši zbylých 40% dotace v termínu do 30. 7. podpořeného roku.

### 3.3.4 Nákladovost Základní sítě sociálních služeb pro rok 2018 dle jednotlivých druhů služeb včetně plánu vyrovnávací platby

- **Vypočtené náklady** – vycházejí z údajů od poskytovatelů (ze skutečných nákladů za rok 2017) + procentní navýšení nákladů s ohledem na inflaci či schválených rozvojových záměrů poskytovatele v kombinaci s předpokládanými náklady na sociální službu dle identifikovaných změn), přehodnocení sociální služby během roku 2018 na základě přijatých a akceptovaných žádostí poskytovatelů sociálních služeb.
- **Deklarované příjmy (výnosy) služby poskytovatelem (úhrady od uživatelů a zdravotních pojišťoven, případně dalších výnosů)** – údaje od poskytovatelů sociálních služeb nebo dle předpokládaných obvyklých příjmů druhů služby.
- **Vyrovnávací platba** – orientačně uvedena výše vyrovnávací platby na rok. Hodnoty vypočtené vyrovnávací platby budou v Pověření zaokrouhleny na celé tisíce nahoru.

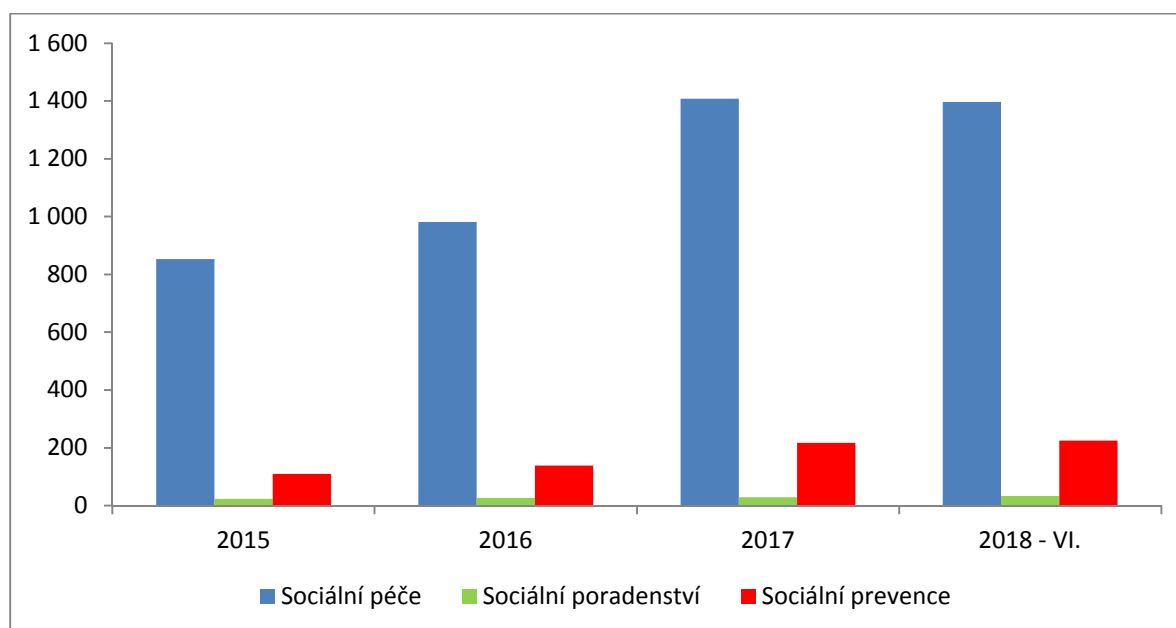
## Vývoj nákladů v ZS 2015 - 2018

**Tabulka 4: Přehled nákladů podle skupin sociální služby (v mil. Kč)**

Skupina služby	2015	2016	2017	2018	Změna 2018/2017 (v %)
Sociální péče	853,2	981,9	1.408,3	1.396,5	-1%
Sociální poradenství	23,7	26,8	29,0	33,0	14%
Sociální prevence	109,5	138,2	217,7	225,4	4%
<b>CELKEM</b>	<b>986,4</b>	<b>1.146,9</b>	<b>1.655,0</b>	<b>1.654,9</b>	<b>0%</b>

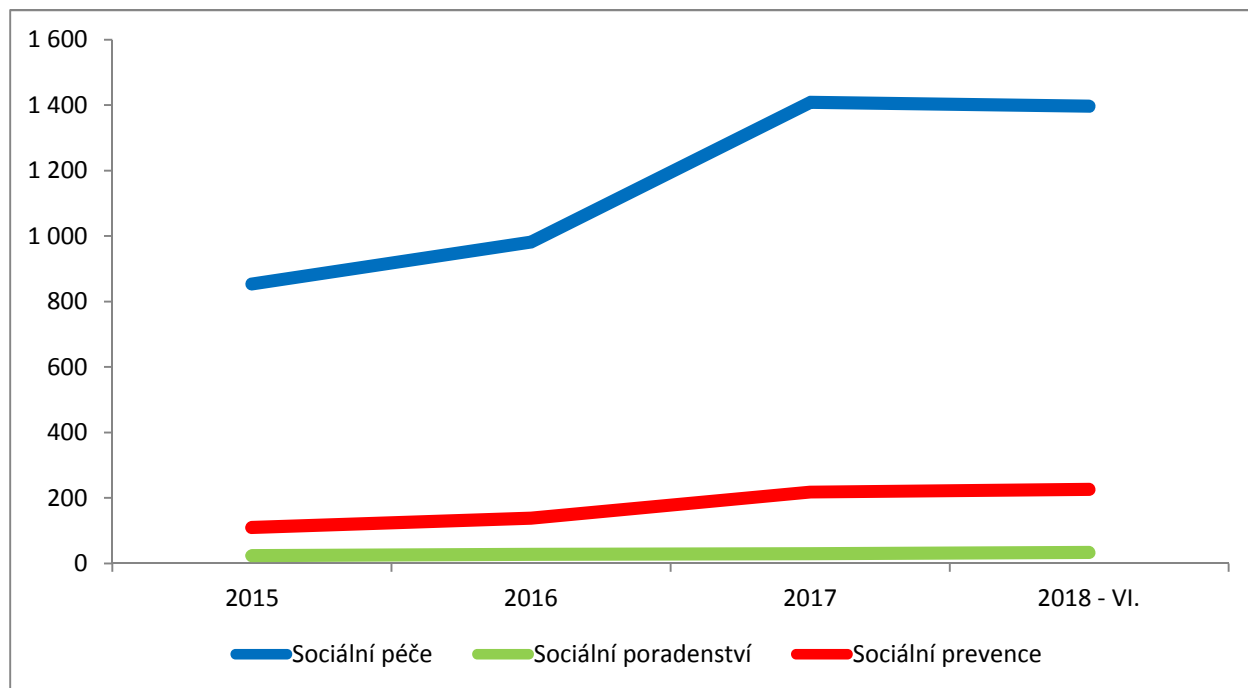
Zdroj: ZSLK 2015, 2016, 2017 (VI. aktualizace 12/2017), 2018 (VI. aktualizace 08/2018)

**Graf 3: Přehled nákladů dle skupin služeb za období 2015 - 2018 (v mil. Kč)**



Zdroj: ZSLK 2015, 2016, 2017 (VI. aktualizace 12/2017), 2018 (VI. aktualizace 08/2018)

**Graf 4: Vývoj nákladů dle skupin služeb za období 2015 - 2018 (v mil. Kč)**



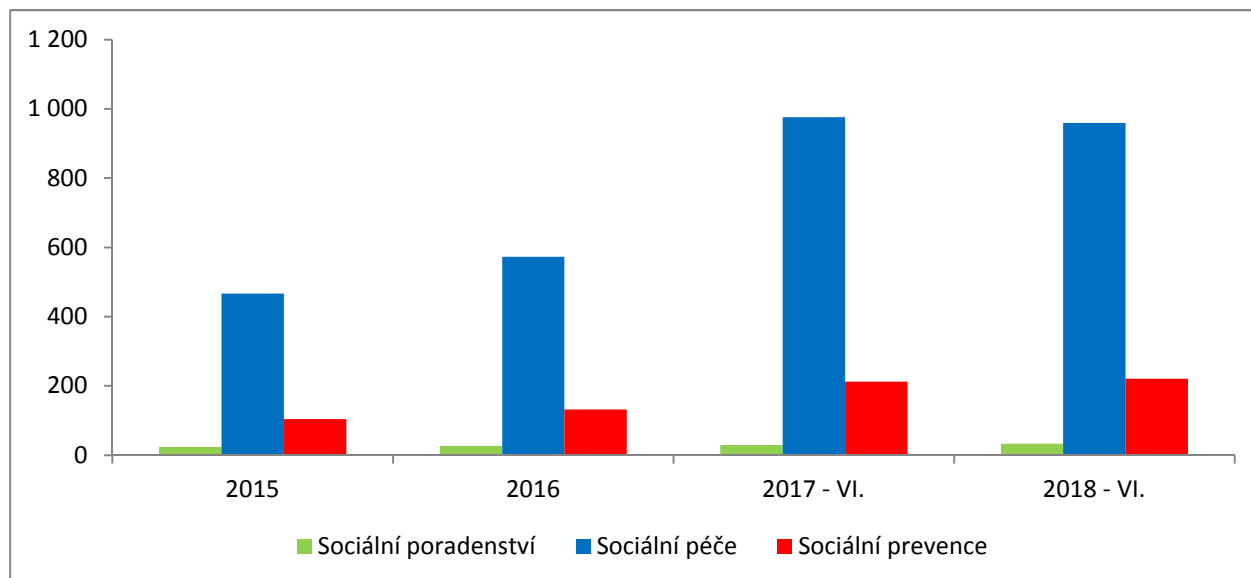
Zdroj: ZSLK 2015, 2016, 2017 (VI. aktualizace 12/2017), 2018 (VI. aktualizace 08/2018)

**Tabulka 5: Přehled výše vyrovnávací platby podle skupin sociální služby (v tis. Kč)**

Skupina služby	2015	2016	2017 - VI.	2018 - VI.	Změna 2018 VI. / 2017 VI. (v %)
Sociální poradenství	23.671	26.752	29.038	33.008	14%
Sociální péče	466.273	572.555	976.083	959.290	-2%
Sociální prevence	103.756	131.395	212.238	220.070	4%
<b>CELKEM</b>	<b>593.700</b>	<b>730.702</b>	<b>1.217.359</b>	<b>1.212.368</b>	<b>0%</b>

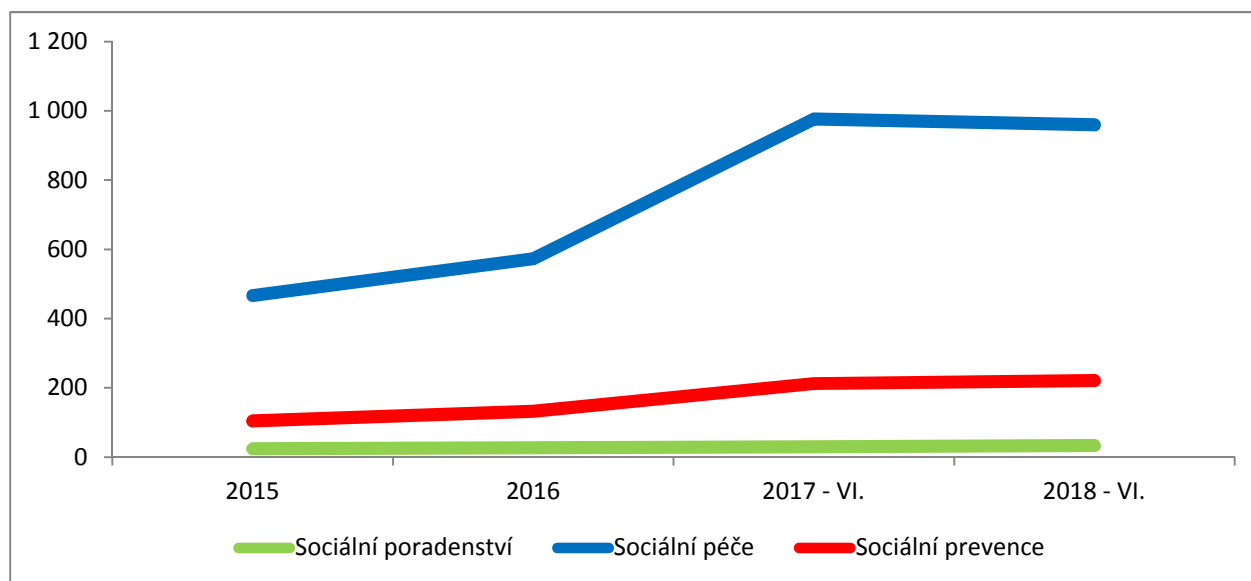
Zdroj: ZSLK 2015, 2016, 2017 (VI. aktualizace 12/2017), 2018 (VI. aktualizace 08/2018)

**Graf 5: Přehled výše vyrovnávací platby podle skupin sociální služby (v mil. Kč)**



Zdroj: ZSLK 2015, 2016, 2017 (VI. aktualizace 12/2017), 2018 (VI. aktualizace 08/2018)

**Graf 6: Vývoj vyrovnávací platby v období 2015 - 2018 (v mil. Kč)**



Zdroj: ZSLK 2015, 2016, 2017 (VI. aktualizace 12/2017), 2018 (VI. aktualizace 08/2018)

**Tabulka 6: Přehled nákladů za období 2015 - 2018 (dle druhů sociálních služeb) (v tis. Kč)**

Druh služby dle ZSS	2015	2016	2017 VI	2018 VI.
§37 - Odborné sociální poradenství	23.700	26.752	29.037	33.007
§39 - Osobní asistence	44.329	49.569	92.982	90.160
§40 - Pečovatelská služba	122.683	136.082	200.768	201.750
§41 - Tísňová péče	1.254	935	3.421	3.421
§42 - Průvodcovské a předčitatelské služby	800	2.021	1.098	1.098
§43 - Podpora samostatného bydlení	4.748	4.794	12.691	14.830
§44 - Odlehčovací služby	15.183	24.173	45.918	40.992
§45 - Centra denních služeb	20.419	23.120	37.306	39.743
§46 - Denní stacionáře	21.066	26.516	34.427	34.044
§47 - Týdenní stacionáře	25.918	28.186	34.237	27.441
§48 - Domovy pro osoby se zdravotním postižením	130.724	152.338	204.598	213.371
§49 - Domovy pro seniory	294.213	314.864	425.782	426.576
§50 - Domovy se zvláštním režimem	144.356	188.627	273.896	261.632
§51 - Chráněné bydlení	22.479	25.394	35.351	36.227
§52 - Sociální služby poskytované ve zdravotnických zařízeních ústavní péče	5.009	5.294	5.833	5.176
§54 - Raná péče	5.081	6.237	8.512	8.512
§55 - Telefonická krizová pomoc	5.204	3.089	4.528	4.528
§56 - Tlumočnické služby	2.249	471	957	2.267
§57 - Azylové domy	20.531	22.551	36.990	36.990
§58 - Domy na půl cesty	1.507	2.032	3.504	3.760
§59 - Kontaktní centra	4.360	4.206	5.477	5.477
§60a - Intervenční centra	1.565	1.845	2.286	2.182
§61 - Nízkoprahová denní centra	3.314	5.697	7.294	7.294
§62 - Nízkoprahová zařízení pro děti a mládež	13.367	17.449	38.110	36.684
§63 - Noclehárny	1.643	2.213	2.923	3.356



Druh služby dle ZSS	2015	2016	2017 VI	2018 VI.
§64 - Služby následné péče	2.051	2.236	2.618	3.285
§65 - Sociálně aktivizační služby pro rodiny s dětmi	4.898	9.934	31.682	31.831
§66 - Sociálně aktivizační služby pro seniory a osoby se zdravotním postižením	5.097	12.063	6.875	6.340
§67 - Sociálně terapeutické dílny	6.502	9.498	14.902	16.898
§68 - Terapeutické komunity	6.235	7.304	7.888	7.888
§69 - Terénní programy	14.137	15.465	22.498	26.939
§70 - Sociální rehabilitace	11.729	15.941	20.620	21.155
<b>Celkový součet</b>	<b>986.350</b>	<b>1.146.896</b>	<b>1.655.010</b>	<b>1.654.853</b>

Zdroj: ZSLK 2015, 2016, 2017 (VI. aktualizace 12/2017), 2018 (VI. aktualizace 08/2018)

**Tabulka 7: Přehled výše Vyrovnávací platby za období 2015 - 2018 dle druhů sociálních služeb (v tis. Kč)**

Druh služby dle ZSS	2015	2016	2017	2018
§37 - Odborné sociální poradenství	23.671	26.752	29.038	33.008
§39 - Osobní asistence	32.509	31.907	80.238	78.356
§40 - Pečovatelská služba	91.006	102.684	169.717	170.347
§41 - Tísňová péče	1.011	816	3.303	3.303
§42 - Průvodcovské a předčitatelské služby	781	2.021	1.081	1.081
§43 - Podpora samostatného bydlení	4.476	4.491	11.895	14.034
§44 - Odlehčovací služby	9.698	17.843	39.639	34.792
§45 - Centra denních služeb	16.082	19.615	33.555	35.993
§46 - Denní stacionáře	15.822	20.973	28.960	28.578
§47 - Týdenní stacionáře	17.350	20.213	26.325	20.984
§48 - Domovy pro osoby se zdravotním postižením	82.689	100.217	151.565	157.154
§49 - Domovy pro seniory	117.680	143.450	247.029	243.905
§50 - Domovy se zvláštním režimem	62.165	90.675	155.324	143.060
§51 - Chráněné bydlení	11.567	14.631	23.889	24.549
§52 - Sociální služby poskytované ve zdravotnických zařízeních ústavní péče	3.437	3.019	3.565	3.155
§54 - Raná péče	5.082	6.237	8.512	8.512
§55 - Telefonická krizová pomoc	5.204	3.089	4.528	4.528
§56 - Tlumočnické služby	2.249	471	957	2.267

<b>Druh služby dle ZSS</b>	<b>2015</b>	<b>2016</b>	<b>2017</b>	<b>2018</b>
§57 - Azylové domy	17.721	20.069	34.486	34.486
§58 - Domy na půl cesty	1.277	1.753	3.108	3.474
§59 - Kontaktní centra	4.361	4.206	5.477	5.477
§60a - Intervenční centra	1.565	1.845	2.286	2.182
§61 - Nízkoprahová denní centra	3.303	5.697	7.294	7.294
§62 - Nízkoprahová zařízení pro děti a mládež	13.369	17.449	38.110	36.684
§63 - Noclehárny	1.304	1.847	2.459	2.892
§64 - Služby následné péče	1.742	1.939	2.333	3.000
§65 - Sociálně aktivizační služby pro rodiny s dětmi	4.900	9.934	31.682	31.831
§66 - Sociálně aktivizační služby pro seniory a osoby se zdravotním postižením	5.087	10.427	6.875	6.340
§67 - Sociálně terapeutické dílny	6.504	9.498	14.902	16.898
§68 - Terapeutické komunity	5.135	6.207	6.791	6.791
§69 - Terénní programy	14.119	15.465	22.498	26.939
§70 - Sociální rehabilitace	10.834	15.262	19.941	20.476
<b>Celkový součet</b>	<b>593.700</b>	<b>730.702</b>	<b>1.217.359</b>	<b>1.212.368</b>

*Zdroj: ZSLK 2015, 2016, 2017 (VI. aktualizace 12/2017), 2018 (VI. aktualizace 08/2018)*

Seznam zkratk:

AP	Akční plán
ASZ	Agentura pro sociální začleňování
CDZ	Centra duševního zdraví
CS	Cílová skupina
ČR	Česká republika
ESF	Evropský sociální fond
EU	Evropská unie
IP	Individuální projekt
K10	Kolegium obcí III. typu
KKS	Krajská koordinační struktura
KP	komunitní plán; komunitní plánování
KPSVL	Koordinovaný přístup k sociálně vyloučeným lokalitám
KÚ LK	Krajský úřad Libereckého kraje
LK	Liberecký kraj
MPSV	Ministerstvo práce a sociálních věcí
MS	Ministerstvo spravedlnosti
MŠMT	Ministerstvo školství, mládeže a tělovýchovy
MV	Ministerstvo vnitra
MZ	Ministerstvo zdravotnictví
NNO	Nestátní neziskové organizace
NZDM	Nízkoprahové zařízení pro děti a mládež
ORP	Obec s rozšířenou působností
OSPOD	Oddělení sociálně-právní ochrany dětí
OSV KÚ LK	Odbor sociálních věcí Krajského úřadu Libereckého kraje
OZP	Osoby se zdravotním postižením

PRLK	Program rozvoje Libereckého kraje
PnP	Příspěvek na péči
PO II	Obec II. typu
PP	Pracovník v přímé péči (dle 115 ZSS)
RZ	Rozvojový záměr
SAS	Sociálně aktivizační služby
SF EU	Strukturální fondy Evropské unie
SPRSS LK	Střednědobý plán rozvoje sociálních služeb v Libereckém kraji
SRPP	Strategie reformy psychiatrické péče
SVL	Sociálně vyloučená lokalita - místo
SWOT	Analýzy silných, slabých stránek, příležitostí a hrozeb
TP	Terénní programy
UD	Uživatelé drog
ÚP	Úřad práce
ZP	Zdravotní postižení
ZS LK	Základní síť sociálních služeb Libereckého kraje
ZSS	Zákon o sociálních službách

## SEZNAM TABULEK

Tabulka 1: Vývoj počtu úvazků za období 2015 - 2018 dle skupin sociálních služeb.....	62
Tabulka 2: Vývoj počtu lůžek za období 2015 - 2018 dle skupin sociálních služeb.....	63
Tabulka 3: Předpokládané rozdělení alokace z kapitoly 313 MPSV státního rozpočtu při 100% uspokojení požadavku kraje v letech 2018-2020 .....	67
Tabulka 4: Přehled nákladů podle skupin sociální služby (v mil. Kč).....	70
Tabulka 5: Přehled výše vyrovnávací platby podle skupin sociální služby (v tis. Kč) .....	71
Tabulka 6: Přehled nákladů za období 2015 - 2018 (dle druhů sociálních služeb) (v tis. Kč).....	73
Tabulka 7: Přehled výše Vyrovnávací platby za období 2015 - 2018 dle druhů sociálních služeb (v tis. Kč).....	74

## SEZNAM GRAFŮ

Graf 1: Vývoj počtu úvazků za období 2015 - 2018 dle skupin sociálních služeb .....	62
Graf 2: Vývoj počtu lůžek za období 2015 - 2018 dle skupin sociálních služeb .....	63
Graf 3: Přehled nákladů dle skupin služeb za období 2015 - 2018 (v mil. Kč).....	70
Graf 4: Vývoj nákladů dle skupin služeb za období 2015 - 2018 (v mil. Kč).....	71
Graf 5: Přehled výše vyrovnávací platby podle skupin sociální služby (v mil. Kč) .....	72
Graf 6: Vývoj vyrovnávací platby v období 2015 - 2018 (v mil. Kč).....	72

# **1 PŘÍLOHA Č. 1: SEZNAM SOCIÁLNÍCH SLUŽEB ZAŘAZENÝCH DO ZÁKLADNÍ SÍTĚ SOCIÁLNÍCH SLUŽEB LIBERECKÉHO KRAJE NA OBDOBÍ 2018 - 2020**

---